

Αθήνα 12-10-2020

Τα Γραφεία Φυσικής Αγωγής

Συγγραφείς:

Χρήστος Τριπόδης, Στατιστικός – Αναλυτής

Ερατώ Παλαιολόγου, Εκπαιδευτικός Φυσικής Αγωγής

Νικόλαος Τριπόδης, Σχολικός Σύμβουλος Φυσικής Αγωγής

Επιμέλεια κειμένου: Ψυχογιού Γ. Παναγιώτα, Φιλολόγος- Γλωσσολόγος

ISBN: 978-618-00-2394-7

Περιεχόμενα

1. Η έρευνα	3
2. Το έργο των Γραφείων Φυσικής Αγωγής	7
3. Η αθλητική υλικοτεχνική υποδομή	9
4. Τα αθλήματα και οι αθλητικές δραστηριότητες	13
5. Τα Τμήματα Αθλητικής Διευκόλυνσης	25
6. Η αποδοχή του έργου των Γραφείων Φυσικής Αγωγής	31
7. Τα χαρακτηριστικά των εκπαιδευτικών φυσικής αγωγής	40
8. Το έργο των Προϊσταμένων των Γραφείων Φυσικής Αγωγής	49
9. Τα προσόντα του Προϊσταμένου Γραφείου Φυσικής Αγωγής	51
10. Η επιμόρφωση των εκπαιδευτικών φυσικής αγωγής	54
11. Τα προγράμματα «Άθλησης για Όλους»	59
12. Βιβλιογραφία	66

Η έρευνα

Η ερευνητική εργασία πραγματοποιήθηκε το 2011, έχει χαρακτήρα απογραφικό, δεδομένου ότι στην έρευνα συμμετείχαν όλοι οι εκπαιδευτικοί φυσικής αγωγής (N=322) που εργάζονται στα Γραφεία Φυσικής Αγωγής (N=58) από κάθε νομαρχία της Ελλάδος (58 Νομαρχίες). Η συγκέντρωση των δεδομένων πραγματοποιήθηκε με τη βοήθεια ερωτηματολογίου που κλήθηκαν να συμπληρώσουν οι εκπαιδευτικοί φυσικής αγωγής.

Το ερωτηματολόγιο αποτελεί βασικό εργαλείο της έρευνας. Για το λόγο αυτό ο προσεκτικός σχεδιασμός του είναι απαραίτητος, καθώς διασφαλίζει σε σημαντικό βαθμό την αξιοπιστία της έρευνας. Η σύνταξη του ερωτηματολογίου έγινε με στόχο την δημιουργία ενός απλού και κατανοητού ερωτηματολογίου με συγκεκριμένες ερωτήσεις, ώστε να ελαχιστοποιείται η πιθανότητα δημιουργίας σύγχυσης. Η αλληλουχία των ερωτήσεων θα πρέπει να ακολουθεί λογική συνέπεια με σκοπό να βάλει τον ερωτώμενο στο υπό μελέτη θέμα.

Η στατιστική ανάλυση πραγματοποιήθηκε με το στατιστικό πακέτο SPSS 15 και χρησιμοποιήθηκε περιγραφική αλλά και επαγωγική στατιστική ανάλυση για την διεξαγωγή συμπερασμάτων. Σημειώνεται ότι στους πίνακες το σύνολο αναφέρεται στο σύνολο του δείγματος και όχι στο σύνολο αυτών που απάντησαν, καθώς αρκετές φορές υπάρχουν ελλιπείς τιμές. Για καλύτερα συμπεράσματα έγινε ομαδοποίηση των 58 Νομαρχιών σε 13 Περιφέρειες και η ανάλυση περιλαμβάνει τις διαφοροποιήσεις ανά Περιφέρεια.

1. Περιφερειακή Διεύθυνση Εκπαίδευσης Αττικής:

- Νομαρχία Α΄ Αθηνών
- Νομαρχία Β΄ Αθηνών
- Νομαρχία Ανατολικής Αττικής
- Νομαρχία Γ΄ Αθηνών
- Νομαρχία Πειραιά
- Νομαρχία Δ΄ Αθηνών
- Νομαρχία Δυτικής Αττικής

2. Περιφερειακή Διεύθυνση Εκπαίδευσης Ανατολικής Μακεδονίας και Θράκης:

- Νομαρχία Έβρου
- Νομαρχία Δράμας
- Νομαρχία Καβάλας
- Νομαρχία Ροδόπης
- Νομαρχία Ξάνθης

3. Περιφερειακή Διεύθυνση Εκπαίδευσης Κεντρικής Μακεδονίας:

- Νομαρχία Ανατολικής Θεσσαλονίκης
- Νομαρχία Δυτικής Θεσσαλονίκης
- Νομαρχία Ημαθίας
- Νομαρχία Πέλλας
- Νομαρχία Κιλκίς
- Νομαρχία Πιερίας
- Νομαρχία Σερρών
- Νομαρχία Χαλκιδικής

4. Περιφερειακή Διεύθυνση Εκπαίδευσης Δυτικής Μακεδονίας:

- Νομαρχία Γρεβενών
- Νομαρχία Καστοριάς
- Νομαρχία Κοζάνης
- Νομαρχία Φλώρινας

5. Περιφερειακή Διεύθυνση Εκπαίδευσης Ηπείρου:

- Νομαρχία Άρτας
- Νομαρχία Θεσπρωτίας
- Νομαρχία Ιωαννίνων
- Νομαρχία Πρέβεζας

6. Περιφερειακή Διεύθυνση Εκπαίδευσης Θεσσαλίας:

- Νομαρχία Καρδίτσας
- Νομαρχία Λάρισας
- Νομαρχία Μαγνησίας
- Νομαρχία Τρικάλων

7. Περιφερειακή Διεύθυνση Εκπαίδευσης Ιονίων νήσων:

- Νομαρχία Ζακύνθου
- Νομαρχία Κέρκυρας
- Νομαρχία Κεφαλληνίας
- Νομαρχία Λευκάδας

8. Περιφερειακή Διεύθυνση Εκπαίδευσης Δυτικής Ελλάδας:

- Νομαρχία Αιτωλοακαρνανίας
- Νομαρχία Αχαΐας
- Νομαρχία Ηλείας

9. Περιφερειακή Διεύθυνση Εκπαίδευσης Στερεάς Ελλάδας:

- Νομαρχία Βοιωτίας
- Νομαρχία Ευβοίας
- Νομαρχία Ευρυτανίας
- Νομαρχία Φθιώτιδας
- Νομαρχία Φοκίδας

Περιφερειακές Διευθύνσεις Εκπαίδευσης Βορείου και Νοτίου Αιγαίου:

10. Βορείου Αιγαίου:

- Νομαρχία Λέσβου
- Νομαρχία Σάμου
- Νομαρχία Χίου

11. Νοτίου Αιγαίου:

- Νομαρχία Δωδεκανήσων
- Νομαρχία Κυκλάδων

12. Περιφερειακή Διεύθυνση Εκπαίδευσης Πελοποννήσου:

- Νομαρχία Αργολίδας
- Νομαρχία Αρκαδίας
- Νομαρχία Κορινθίας
- Νομαρχία Λακωνίας
- Νομαρχία Μεσσηνίας

13. Περιφερειακή Διεύθυνση Εκπαίδευσης Κρήτης:

- Νομαρχία Χανίων
- Νομαρχία Ρεθύμνου
- Νομαρχία Ηρακλείου
- Νομαρχία Λασιθίου

Επίσης στην ανάλυση χρησιμοποιήθηκε και ο διαχωρισμός των Νομαρχιών σε δύο ομάδες, στον βόρειο και στον νότιο όμιλο, όπως παρουσιάζονται στους πίνακες 1 και 2.

Πίνακας 1 Βόρειος όμιλος

Νομαρχία Αν. Θεσσαλονίκης	Νομαρχία Κοζάνης
Νομαρχία Δυτ. Θεσσαλονίκης	Νομαρχία Ημαθίας
Νομαρχία Χαλκιδικής	Νομαρχία Πιερίας
Νομαρχία Κιλκίς	Νομαρχία Λάρισας
Νομαρχία Σερρών	Νομαρχία Μαγνησίας
Νομαρχία Καβάλας	Νομαρχία Καρδίτσας
Νομαρχία Δράμας	Νομαρχία Άρτας
Νομαρχία Ξάνθης	Νομαρχία Τρικάλων
Νομαρχία Ροδόπης	Νομαρχία Γρεβενών
Νομαρχία Έβρου	Νομαρχία Ιωαννίνων
Νομαρχία Πέλλας	Νομαρχία Θεσπρωτίας
Νομαρχία Φλώρινας	Νομαρχία Κέρκυρας
Νομαρχία Καστοριάς	Νομαρχία Πρέβεζας

Πίνακας 2 Νότιος όμιλος

Νομαρχία Α΄ Αθηνών	Νομαρχία Ηλείας
Νομαρχία Β΄ Αθηνών	Νομαρχία Αχαΐας
Νομαρχία Γ΄ Αθηνών	Νομαρχία Κορινθίας
Νομαρχία Δ΄ Αθηνών	Νομαρχία Αργολίδας
Νομαρχία Αν. Αττικής	Νομαρχία Αρκαδίας
Νομαρχία Δυτ. Αττικής	Νομαρχία Μεσσηνίας
Νομαρχία Πειραιά	Νομαρχία Λακωνίας
Νομαρχία Βοιωτίας	Νομαρχία Χανίων
Νομαρχία Ευβοίας	Νομαρχία Ρεθύμνου
Νομαρχία Φωκίδας	Νομαρχία Ηρακλείου
Νομαρχία Φθιώτιδας	Νομαρχία Λασιθίου
Νομαρχία Ευρυτανίας	Νομαρχία Δωδεκανήσων
Νομαρχία Αιτωλοακαρνανίας	Νομαρχία Κυκλάδων
Νομαρχία Λευκάδας	Νομαρχία Σάμου
Νομαρχία Κεφαλληνίας	Νομαρχία Χίου
Νομαρχία Ζακύνθου	Νομαρχία Λέσβου

Το έργο των Γραφείων Φυσικής Αγωγής

Στη παρούσα μελέτη παρουσιάζονται τα αποτελέσματα των εκτιμήσεων των εκπαιδευτικών φυσικής αγωγής που εργάζονται στα Γραφεία Φυσικής Αγωγής σε τέσσερις ενότητες: Την αθλητική υλικοτεχνική υποδομή, τα αθλήματα και τις αθλητικές δραστηριότητες, τα Τμήματα Αθλητικής Διευκόλυνσης και την αποδοχή του έργου των Γραφείων Φυσικής Αγωγής.

Το έργο των Γραφείων Φυσικής Αγωγής σύμφωνα με το Π.Δ. 340/1983 είναι:

- Να συντονίζουν την αθλητική κίνηση, σχολική και εξωσχολική, στη Νομαρχία τους και να συνεργάζονται με τον αρμόδιο Σχολικό σύμβουλο για τα σχολικά θέματα.
- Να διοργανώνουν, σε συνεργασία με τον αρμόδιο Σχολικό σύμβουλο, τους τοπικούς - περιφερειακούς σχολικούς αγώνες και τις τοπικές γιορτές.
- Να εισηγούνται την ίδρυση και λειτουργία νέων σχολικών γυμναστηρίων και άλλων αθλητικών εγκαταστάσεων, καθώς και τη χορήγηση αθλητικού υλικού.
- Να παρακολουθούν την κατασκευή, συντήρηση και λειτουργία των σχολικών γυμναστηρίων και να φροντίζουν για τη βελτίωση και την οικονομική επιχορήγησή τους.
- Να εισηγούνται στον οικείο Νομάρχη τη λήψη μέτρων σε θέματα ανάπτυξης του αθλητισμού και καλής λειτουργίας των αθλητικών εγκαταστάσεων.
- Να συμμετέχουν στις επιτροπές υγειονομικής εξέτασης και πρακτικής δοκιμασίας των υποψηφίων για τα Τ.Ε.Φ.Α.Α.

- Να συνεργάζονται με τους Διευθυντές Εκπαίδευσης και τους Προϊσταμένους Γραφείων της πρωτοβάθμιας σε ότι αφορά το μάθημα της φυσικής αγωγής και τις αθλητικές σχολικές δραστηριότητες στα δημοτικά σχολεία.
- Να ασκούν οποιαδήποτε αρμοδιότητα σχετική με τα γυμναστήρια, τα κολυμβητήρια και τα αθλητικά σωματεία, η οποία εκχωρείται ύστερα από ειδική εξουσιοδότηση της Γενικής Γραμματείας Αθλητισμού.
- Να υποβοηθούν το έργο των αρμόδιων Σχολικών συμβούλων σε θέματα που αφορούν τη βελτίωση της εκπαίδευσης στον τομέα της φυσικής αγωγής και του αθλητισμού.
- Να οργανώνουν στο τέλος κάθε σχολικού έτους, σε συνεργασία με τον αρμόδιο Σχολικό σύμβουλο, απολογιστικές και προγραμματικές διασκέψεις των εκπαιδευτικών φυσικής αγωγής για την εφαρμογή των αθλητικών προγραμμάτων και την κατάρτιση νέων.
- Να υποβάλλουν στο τέλος κάθε σχολικού έτους στη Γενική Γραμματεία Αθλητισμού, στον Περιφερειακό Διευθυντή Εκπαίδευσης, στον οικείο Νομάρχη και στον οικείο Διευθυντή Εκπαίδευσης γενική έκθεση για τις δραστηριότητές τους, τα προβλήματα που εντόπισαν καθώς και προτάσεις για την επίλυσή τους.

Η αθλητική υλικοτεχνική υποδομή

Στην ενότητα αυτή καταγράφηκαν οι εκτιμήσεις των εκπαιδευτικών φυσικής αγωγής όσον αφορά στην αθλητική και υλικοτεχνική υποδομή της Νομαρχίας. Ειδικότερα, οι εκπαιδευτικοί κλήθηκαν να απαντήσουν σε ερωτήσεις για το πλήθος των αθλητικών εγκαταστάσεων, την καταλληλότητα αυτών, καθώς και για την επάρκεια του αθλητικού υλικού στα σχολεία της Νομαρχίας όπου εργάζονται. Για καλύτερα όμως αποτελέσματα η ανάλυση πραγματοποιήθηκε ανά Περιφέρεια και όχι ανά Νομαρχία.

Όπως παρατηρούμε τον πίνακα 3, στην Περιφέρεια της Θεσσαλίας και της Αττικής το 54,2% και 41,3%, αντίστοιχα, των εκπαιδευτικών εκτιμά πως το πλήθος των αθλητικών εγκαταστάσεων βρίσκεται σε «ικανοποιητικό» βαθμό. Αντιθέτως στις Περιφέρειες των Ιονίων Νήσων, βορείου και νότιου Αιγαίου το 40% και 34,8% αντίστοιχα δηλώνει ότι το πλήθος των αθλητικών εγκαταστάσεων βρίσκεται σε «μη ικανοποιητικό» βαθμό. Στο σύνολο των Περιφερειών το 50,5% θεωρεί ότι το πλήθος των αθλητικών εγκαταστάσεων βρίσκεται σε «μέτριο» βαθμό, το 28,7% σε «ικανοποιητικό» βαθμό και το 20,8% σε «μη ικανοποιητικό» βαθμό.

	Κατά την εκτίμηση σας το πλήθος των αθλητικών εγκαταστάσεων της Νομαρχίας βρίσκεται σε			Σύνολο
	Μη ικανοποιητικό βαθμό	Μέτριο βαθμό	Ικανοποιητικό βαθμό	
Περιφέρειες Αττικής	4 8,7%	23 50,0%	19 41,3%	46 100,0%
Αν ατολικής Μακεδονίας και Θράκης	3 11,1%	15 55,6%	9 33,3%	27 100,0%
Κεντρικής Μακεδονίας	13 23,6%	24 43,6%	18 32,7%	55 100,0%
Δυτικής Μακεδονίας	4 23,5%	11 64,7%	2 11,8%	17 100,0%
Ηπείρου	6 28,6%	11 52,4%	4 19,0%	21 100,0%
Θεσσαλίας	2 8,3%	9 37,5%	13 54,2%	24 100,0%
Ιονίων νήσων	6 40,0%	5 33,3%	4 26,7%	15 100,0%
Δυτικής Ελλάδας	3 18,8%	11 68,8%	2 12,5%	16 100,0%
Στερεάς Ελλάδας	5 21,7%	11 47,8%	7 30,4%	23 100,0%
Πελοποννήσου	6 22,2%	14 51,9%	7 25,9%	27 100,0%
Βορείου και Νοτίου Αιγαίου	8 34,8%	12 52,2%	3 13,0%	23 100,0%
Κρήτης	6 26,1%	14 60,9%	3 13,0%	23 100,0%
Σύνολο	66 20,8%	160 50,5%	91 28,7%	317 100,0%

Πίνακας 3 Βαθμός ικανοποίησης πλήθους αθλητικών εγκαταστάσεων ανά Περιφέρεια

Παρόμοια είναι τα αποτελέσματα για την καταλληλότητα των αθλητικών εγκαταστάσεων, όπως δείχνει ο πίνακας 4. Οι Περιφέρειες της Θεσσαλίας και της Αττικής έχουν τις πιο κατάλληλες εγκαταστάσεις με 52,2% και 47,8% αντίστοιχα. Αξιοσημείωτο δε είναι το γεγονός ότι κανένας από την Περιφέρεια της Θεσσαλίας δεν θεωρεί πως οι εγκαταστάσεις αυτές βρίσκονται σε «μη ικανοποιητικό» βαθμό.

Το μεγαλύτερο ποσοστό «μη ικανοποίησης» εμφανίζεται στην Περιφέρεια των Ιονίων νήσων και της Δυτικής Ελλάδας με 46,7% και 37,5% αντίστοιχα. Αξίζει να σημειωθεί ότι για την Περιφέρεια της Δυτικής Ελλάδας κανένας δεν θεωρεί ότι οι αθλητικές εγκαταστάσεις βρίσκονται σε «ικανοποιητικό» βαθμό. Συνολικά το ποσοστό ικανοποίησης 30,4% είναι μεγαλύτερο από το ποσοστό μη ικανοποίησης 20,6%.

	Κατά την εκτίμηση σας η καταλληλότητα των αθλητικών εγκαταστάσεων της Νομαρχίας βρίσκεται σε			Σύνολο
	Μη ικανοποιητικό βαθμό	Μέτριο βαθμό	Ικανοποιητικό βαθμό	
Περιφέρειες				
Αιτικής	3 6,5%	21 45,7%	22 47,8%	46 100,0%
Ανατολικής Μακεδονίας και Θράκης	3 11,1%	15 55,6%	9 33,3%	27 100,0%
Κεντρικής Μακεδονίας	10 18,2%	24 43,6%	21 38,2%	55 100,0%
Δυτικής Μακεδονίας	5 29,4%	8 47,1%	4 23,5%	17 100,0%
Ηπείρου	8 38,1%	9 42,9%	4 19,0%	21 100,0%
Θεσσαλίας	0 0,0%	11 47,8%	12 52,2%	23 100,0%
Ιονίων νήσων	7 46,7%	3 20,0%	5 33,3%	15 100,0%
Δυτικής Ελλάδας	6 37,5%	10 62,5%	0 0,0%	16 100,0%
Στερεάς Ελλάδας	5 21,7%	13 56,5%	5 21,7%	23 100,0%
Πελοποννήσου	6 22,2%	13 48,1%	8 29,6%	27 100,0%
Βορείου και Νοτίου Αιγαίου	6 26,1%	14 60,9%	3 13,0%	23 100,0%
Κρήτης	6 26,1%	14 60,9%	3 13,0%	23 100,0%
Σύνολο	65 20,6%	155 49,1%	96 30,4%	316 100,0%

Πίνακας 4 Βαθμός ικανοποίησης καταλληλότητας αθλητικών εγκαταστάσεων ανά Περιφέρεια

Τα μεγαλύτερα ποσοστά ικανοποίησης για το αθλητικό υλικό που υπάρχει στα σχολεία τα έχουμε στην Περιφέρεια της Δυτικής Μακεδονίας με 35,3% και της Ανατολικής Μακεδονίας και Θράκης με 29,6%, σύμφωνα με τον πίνακα 5. Ωστόσο τα αποτελέσματα εδώ φαίνεται να είναι απογοητευτικά, καθώς σε 9 από τις 13 Περιφέρειες το ποσοστό ικανοποίησης είναι κάτω από το 13,6%. Χαρακτηριστικά αναφέρουμε την Περιφέρεια των Ιονίων Νήσων και της Δυτικής Ελλάδας όπου το ποσοστό ικανοποίησης είναι μηδενικό. Συνολικά μόλις το 12,5% θεωρεί ότι το αθλητικό υλικό των σχολείων βρίσκεται σε «ικανοποιητικό» βαθμό, ενώ το 87,6% από μέτριο έως «μη ικανοποιητικό» βαθμό.

	Το αθλητικό υλικό που υπάρχει στα σχολεία της Νομαρχίας σας είναι σε			Σύνολο
	Μη ικανοποιητικό βαθμό	Μέτριο βαθμό	Ικανοποιητικό βαθμό	
Περιφέρειες				
Αττικής	16 36,4%	26 59,1%	2 4,5%	44 100,0%
Ανατολικής Μακεδονίας και Θράκης	2 7,4%	17 63,0%	8 29,6%	27 100,0%
Κεντρικής Μακεδονίας	13 24,1%	30 55,6%	11 20,4%	54 100,0%
Δυτικής Μακεδονίας	5 29,4%	6 35,3%	6 35,3%	17 100,0%
Ηπείρου	7 33,3%	10 47,6%	4 19,0%	21 100,0%
Θεσσαλίας	2 8,3%	20 83,3%	2 8,3%	24 100,0%
Ιονίων νήσων	7 46,7%	8 53,3%	0 ,0%	15 100,0%
Δυτικής Ελλάδας	5 31,3%	11 68,8%	0 ,0%	16 100,0%
Στερεάς Ελλάδας	7 31,8%	12 54,5%	3 13,6%	22 100,0%
Πελοποννήσου	4 14,8%	22 81,5%	1 3,7%	27 100,0%
Βορείου και Νοτίου Αιγαίου	8 34,8%	14 60,9%	1 4,3%	23 100,0%
Κρήτης	9 39,1%	13 56,5%	1 4,3%	23 100,0%
Σύνολο	85 27,2%	189 60,4%	39 12,5%	313 100,0%

Πίνακας 5 Βαθμός ικανοποίησης αθλητικού υλικού σχολείων ανά Περιφέρεια

Σε αυτήν την ενότητα παρατηρείται η αθλητική υλικοτεχνική υποδομή στις Περιφέρειες. Σε σχέση με το πλήθος των αθλητικών εγκαταστάσεων, το 79,2% θεωρεί ότι βρίσκονται από «μέτριο» έως «ικανοποιητικό» βαθμό. Οι εκπαιδευτικοί όμως στις περισσότερες Περιφέρειες επισημαίνουν την αναγκαιότητα κατασκευής και άλλων εγκαταστάσεων, κυρίως κολυμβητήριων, κλειστών γυμναστηρίων και εγκαταστάσεις κλασικού αθλητισμού.

Παρόμοια είναι και τα αποτελέσματα για την καταλληλότητα των αθλητικών εγκαταστάσεων. Συνολικά το 79,5% θεωρεί ότι βρίσκονται από «μέτριο» έως «ικανοποιητικό» βαθμό.

Τέλος η μεγάλη απογοήτευση υπάρχει για το υπάρχον αθλητικό υλικό των σχολείων. Συνολικά το 87,6% του δείγματος θεωρεί πως το αθλητικό υλικό βρίσκεται από «μη ικανοποιητικό» βαθμό μέχρι «μέτριο». Όλοι οι εκπαιδευτικοί δηλώνουν την αναγκαιότητα ενίσχυσης του αθλητικού υλικού των σχολείων, αλλά και τη στήριξη εξοπλισμού των τμημάτων αθλητικής διευκόλυνσης.

Τα αθλήματα και οι αθλητικές δραστηριότητες

Η διοργάνωση των σχολικών πρωταθλημάτων έχει σκοπό τη δημιουργία ευκαιριών για την ανάδειξη των ιδιαίτερων ικανοτήτων των μαθητών στον αθλητισμό, τη συνολική καλλιέργεια της προσωπικότητάς τους, τη συνέχιση της αθλητικής παράδοσης της χώρας μας, καθώς και την εκπροσώπησή της σε διεθνείς μαθητικές αθλητικές συναντήσεις. Πέραν όμως του γενικού σκοπού, επιδιώκονται και οι παρακάτω επί μέρους στόχοι:

- **Σωματικοί-ψυχοκινητικοί**

Καλλιέργεια και ανάδειξη των φυσικών ικανοτήτων και κινητικών δεξιοτήτων των μαθητών.

- **Συναισθηματικοί**

α) Καλλιέργεια κοινωνικών αρετών όπως: ομαδικό πνεύμα, συνεργασία, συμμετοχή, επικοινωνία, αλληλοβοήθεια, αυτοεκτίμηση, αυτοπειθαρχία και αυτοπεποίθηση.

β) Διαμόρφωση στάσεων αποδοχής των κανόνων και των αποφάσεων των κριτών.

γ) Βίωση της ψυχαγωγίας και της χαράς που πηγάζει από τη συμμετοχή στον αγώνα.

δ) Ανάπτυξη της αγωνιστικότητας και του συναγωνισμού.

ε) Δημιουργία βιωμάτων που συνδέονται με την υψηλή επίδοση και τη νίκη του καλύτερου.

στ) Καλλιέργεια ηθικών αρετών, όπως σεβασμός του αντιπάλου, φίλαθλο πνεύμα, συνετή αντιμετώπιση της νίκης και της ήττας των μαθητών.

▪ **Γνωστικοί**

α) Καλλιέργεια της αγάπης για τον αθλητισμό και τον πρωταθλητισμό.

β) Προτροπή για ενεργό αθλητική δράση και δια βίου άσκηση.

γ) Κριτική αντιμετώπιση των αρνητικών φαινομένων που εμφανίζονται στον αθλητισμό.

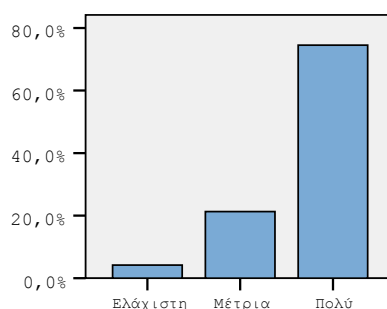
δ) Εμβάθυνση στη γνώση των κανονισμών, της στρατηγικής και της τακτικής των αθλημάτων και αγωνισμάτων.

Στην ενότητα αυτή εξετάζεται πόσο οι μαθητές των δημοτικών σχολείων, γυμνασίων και λυκείων ανταποκρίνονται στις σχολικές αθλητικές δραστηριότητες που οργανώνει το Γραφείο φυσικής αγωγής. Επίσης, καταγράφονται τα δημοφιλέστερα αθλήματα και τα αθλήματα με τη μεγαλύτερη συμμετοχή.

Όπως παρατηρούμε στον πίνακα 6 και γράφημα 1, το 74,5% δηλώνει πως υπάρχει μεγάλη συμμετοχή των μαθητών των δημοτικών σχολείων στις αθλητικές δραστηριότητες, ενώ μόλις το 4,2% δηλώνει το αντίθετο.

	Συχνότητα	Ποσοστό
Ελάχιστη	13	4,2
Μέτρια	66	21,3
Πολύ	231	74,5
Σύνολο	322	

Πίνακας 6 Πίνακας συχνοτήτων συμμετοχής δημοτικών σχολείων

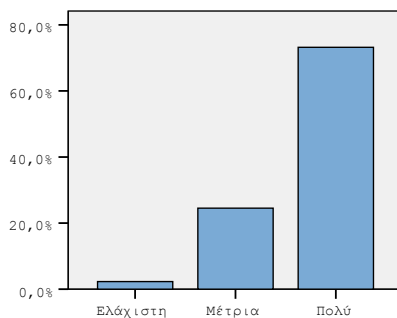


Γράφημα 1 Ραβδόγραμμα συμμετοχής δημοτικών σχολείων

Για τα γυμνάσια το 73,2% δηλώνει μεγάλο ποσοστό συμμετοχής, ενώ μόλις το 2,3% το αντίθετο, σύμφωνα με τον πίνακα 7 και γράφημα 2.

	Συχνότητα	Ποσοστό
Ελάχιστη	7	2,3
Μέτρια	75	24,5
Πολύ	224	73,2
Σύνολο	322	

Πίνακας 7 Πίνακας συχνοτήτων συμμετοχής γυμνασίων

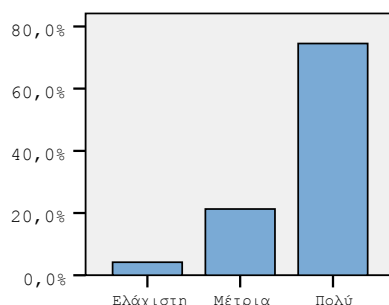


Γράφημα 2 Ραβδόγραμμα συμμετοχής γυμνασίων

Τέλος, διαφορετικά είναι τα αποτελέσματα για τους μαθητές των λυκείων, στους οποίους παρατηρείται μείωση συμμετοχής στις αθλητικές δραστηριότητες, όπως δείχνουν ο πίνακας 8 και το γράφημα 3. Συγκεκριμένα το 50,5% δηλώνει ότι υπήρχε «μεγάλη» συμμετοχή, ενώ ένα μεγάλο ποσοστό 41,8% δηλώνει πως υπήρχε «μέτρια» συμμετοχή. Το γεγονός αυτό πιθανόν να οφείλεται στο πρόβλημα έλλειψης ελεύθερου χρόνου που αντιμετωπίζουν οι μαθητές των λυκείων.

	Συχνότητα	Ποσοστό
Ελάχιστη	23	7,7
Μέτρια	125	41,8
Πολύ	151	50,5
Σύνολο	322	

Πίνακας 8 Πίνακας συχνοτήτων συμμετοχής λυκείων



Γράφημα 3 Ραβδόγραμμα συμμετοχής λυκείων

Από την ανάγνωση του πίνακα 9, προκύπτει το συμπέρασμα ότι το ποσοστό των μαθητών των δημοτικών σχολείων που συμμετείχαν στις αθλητικές δραστηριότητες, κατά τα 3 τελευταία έτη, δεν διαφοροποιείται σε σχέση με τους δύο ομίλους. Στο βόρειο όμιλο φαίνεται να υπάρχει ελαφρώς μεγαλύτερη συμμετοχή 78,3% έναντι 71,3% του νότιου ομίλου.

Ωστόσο το χ^2 τεστ μας υποδεικνύει ότι δεν υπάρχει στατιστικά σημαντική διάφορα (p-value=0.16) στη διαφορά των ποσοστών σε επίπεδο σημαντικότητας $\alpha=0.05$, επομένως οι δύο μεταβλητές είναι ανεξάρτητες η μία από την άλλη.

		Νομαρχίες		Σύνολο
		Νότιος Όμιλος	Βόρειος Όμιλος	
Υπήρχε συμμετοχή των Δημοτικών σχολείων της Νομαρχίας σας στις αθλητικές δραστηριότητες του Γραφείου σας κατά τα 3 τελευταία σχολικά έτη;	Ελάχιστη	10 6,0%	3 2,1%	13 4,2%
	Μέτρια	38 22,8%	28 19,6%	66 21,3%
	Πολύ	119 71,3%	112 78,3%	231 74,5%
Σύνολο		167 100,0%	143 100,0%	310 100,0%

Πίνακας 9 Πίνακας συνάφειας συμμετοχής δημοτικών σχολείων με ομίλους

Σχεδόν όμοια είναι και τα αποτελέσματα για την συμμετοχή των μαθητών των γυμνασίων. Όπως προκύπτει από τον πίνακα 10, η συμμετοχή είναι σχεδόν ίδια και για τους δύο ομίλους, 73,9% για το βόρειο όμιλο και 72,6% για το νότιο όμιλο. Το χ^2 τεστ μας υποδεικνύει ότι δεν υπάρχει στατιστικά σημαντική διάφορα (p-value=0.63) σε επίπεδο σημαντικότητας $\alpha=0.05$, στη διαφορά των ποσοστών. Επομένως οι δύο μεταβλητές είναι ανεξάρτητες η μία από την άλλη.

		Νομαρχίες		Σύνολο
		Νότιος Όμιλος	Βόρειος Όμιλος	
Υπήρχε συμμετοχή των Γυμνασίων της Νομαρχίας σας στις αθλητικές δραστηριότητες του Γραφείου σας κατά τα 3 τελευταία σχολικά έτη;	Ελάχιστη	5 3,0%	2 1,4%	7 2,3%
	Μέτρια	40 24,4%	35 24,6%	75 24,5%
	Πολύ	119 72,6%	105 73,9%	224 73,2%
Σύνολο		164 100,0%	142 100,0%	306 100,0%

Πίνακας 10 Πίνακας συνάφειας συμμετοχής γυμνασίων με ομίλους

Αντιθέτως τα ποσοστά συμμετοχής των μαθητών των λυκείων του βόρειου ομίλου διαφοροποιούνται από τα ποσοστά συμμετοχής του νότιου ομίλου, όπως συμπεραίνουμε από τον πίνακα 11. Για το νότιο όμιλο παρουσιάζεται η ύπαρξη μεγάλης συμμετοχής 60,4%, ενώ για τον βόρειο όμιλο 39,3%. Επίσης ελάχιστη είναι η συμμετοχή για το νότιο

όμιλο με ποσοστό 5%, ενώ για τον βόρειο όμιλο σχεδόν το διπλάσιο 10,7%. Το χ^2 τεστ μας υποδεικνύει ότι υπάρχει στατιστικά σημαντική διάφορα (p-value=0.001) σε επίπεδο σημαντικότητας $\alpha=0.05$, στη διαφορά των ποσοστών. Επομένως οι δύο μεταβλητές εξαρτώνται η μία από την άλλη.

		Νομαρχίες		Σύνολο
		Νότιος Όμιλος	Βόρειος Όμιλος	
Υπήρχε συμμετοχή των Λυκείων της Νομαρχίας στις αθλητικές δραστηριότητες του Γραφείου σας κατά τα 3 τελευταία σχολικά έτη;	Ελάχιστη	8 5,0%	15 10,7%	23 7,7%
	Μέτρια	55 34,6%	70 50,0%	125 41,8%
	Πολύ	96 60,4%	55 39,3%	151 50,5%
Σύνολο		159 100,0%	140 100,0%	299 100,0%

Πίνακας 11 Πίνακας συνάφειας συμμετοχής λυκείων με ομίλους

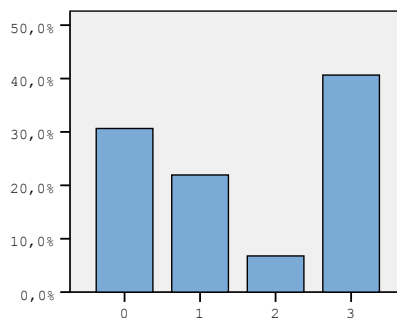
Σε σχέση με τους μαθητές, η κωδικοποίηση των ομάδων από αθλήματα έχει πραγματοποιηθεί ως εξής:

- 0-«καλαθοσφαίριση-ποδόσφαιρο-πετοσφαίριση»
- 1-«καλαθοσφαίριση-ποδόσφαιρο-κλασικός αθλητισμός»
- 2-«καλαθοσφαίριση-ποδόσφαιρο-χειροσφαίριση»
- 3-«άλλο»

Στο πίνακα 12 και γράφημα 4 απεικονίζεται σε ποια ομάδα αθλημάτων υπήρχε η μεγαλύτερη συμμετοχή των μαθητών των δημοτικών σχολείων, κατά τα 3 τελευταία σχολικά έτη. Όπως παρατηρούμε η μεγαλύτερη συμμετοχή υπήρχε στην ομάδα των αθλημάτων «καλαθοσφαίριση-ποδόσφαιρο-πετοσφαίριση» με ποσοστό 30,6% και αμέσως μετά ακολουθεί η ομάδα «καλαθοσφαίριση-ποδόσφαιρο-κλασικός αθλητισμός» με ποσοστό 21,9%. Παρατηρούμε επίσης ένα ποσοστό 40,6% να έχει απαντήσει «άλλο», στο οποίο περιέχονται όλα τα άλλα αθλήματα που συγκέντρωσαν ποσοστό κάτω του 5%.

	Συχνότητα	Ποσοστό
0	95	30,6
1	68	21,9
2	21	6,8
3	126	40,6
Σύνολο	322	

Πίνακας 12 Πίνακας συχνοτήτων συμμετοχής αθλημάτων μαθητών δημοτικών σχολείων

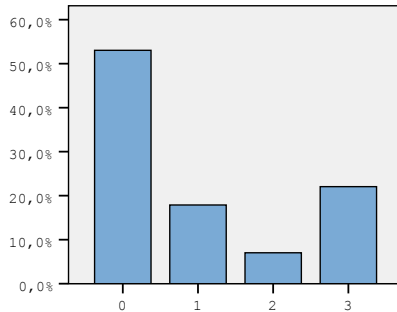


Γράφημα 4 Ραβδόγραμμα συμμετοχής αθλημάτων μαθητών δημοτικών σχολείων

Η ομάδα των αθλημάτων «καλαθοσφαίριση-ποδόσφαιρο-πετοσφαίριση» συγκεντρώνει μεγαλύτερο ποσοστό (53%), κατά τα 3 τελευταία σχολικά έτη, σε σχέση με τους μαθητές των δημοτικών σχολείων (30,6%), όπως αποδεικνύει ο πίνακας 13 και το γράφημα 5. Επίσης, παρατηρούμε μείωση στη συμμετοχή των υπόλοιπων αθλημάτων.

	Συχνότητα	Ποσοστό
0	166	53,0
1	56	17,9
2	22	7,0
3	69	22,0
Σύνολο	322	

Πίνακας 13 Πίνακας συχνοτήτων συμμετοχής αθλημάτων μαθητών γυμνασίων



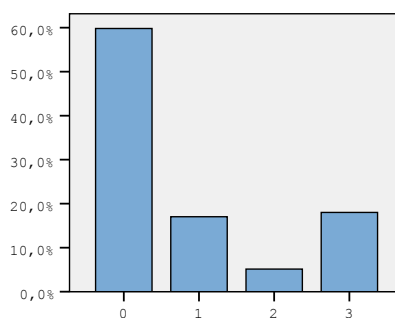
Γράφημα 5 Ραβδόγραμμα συμμετοχής αθλημάτων μαθητών γυμνασίων

Για τους μαθητές των λυκείων, σύμφωνα με τον πίνακα 14 και γράφημα 6, το ποσοστό της ομάδας των αθλημάτων «καλαθοσφαίριση-ποδόσφαιρο-πετοσφαίριση» αυξάνεται από 53% σε 59,8% σε σχέση με τους μαθητές των γυμνασίων. Παρατηρούμε, επίσης, ελαφρά μείωση στη συμμετοχή της ομάδας «καλαθοσφαίριση-ποδόσφαιρο-κλασικός αθλητισμός» σε 17% από 17,9% και της ομάδας «καλαθοσφαίριση-

ποδόσφαιρο-χειροσφαίριση» σε 5,1% από 7%. Τέλος έχουμε μείωση του ποσοστού και για τα άλλα αθλήματα, στα οποία από 22% φτάνουμε στο 18%. Δηλαδή υπάρχει μια τάση των μαθητών όσο μεγαλώνουν να στρέφονται στα συγκεκριμένα και πιο δημοφιλή αθλήματα: καλαθοσφαίριση, ποδόσφαιρο, πετοσφαίριση.

	Συχνότητα	Ποσοστό
0	186	59,8
1	53	17,0
2	16	5,1
3	56	18,0
Σύνολο	322	

Πίνακας 14 Πίνακας συχνότητων συμμετοχής αθλημάτων μαθητών λυκείων



Γράφημα 6 Ραβδόγραμμα συμμετοχής αθλημάτων μαθητών λυκείων

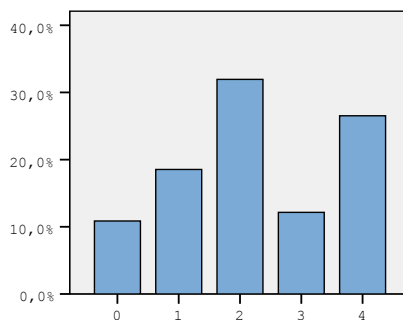
Σε σχέση με τις μαθήτριες, η κωδικοποίηση των ομάδων από αθλήματα έχει πραγματοποιηθεί ως εξής:

- 0-«καλαθοσφαίριση-πετοσφαίριση»
- 1-«καλαθοσφαίριση-πετοσφαίριση-χειροσφαίριση»
- 2-«καλαθοσφαίριση-πετοσφαίριση-κλασικός αθλητισμός»
- 3-«πετοσφαίριση-κλασικός αθλητισμός»
- 4-«άλλο»

Από την ανάγνωση του πίνακα 15 και του γραφήματος 7, για τις μαθήτριες δημοτικών σχολείων προκύπτει πως η ομάδα των αθλημάτων «καλαθοσφαίριση – πετοσφαίριση - κλασικός αθλητισμός», έχει τη μεγαλύτερη συμμετοχή 31,9%. Ακολουθεί η ομάδα «καλαθοσφαίριση-πετοσφαίριση- χειροσφαίριση» με 18,5%, στη συνέχεια η ομάδα «καλαθοσφαίριση - πετοσφαίριση» με 12,1% και η ομάδα «πετοσφαίριση - κλασικός αθλητισμός» με 10,9%. Τέλος, ένα ποσοστό της τάξεως του 26,5% έχει απαντήσει «άλλο», στο οποίο περιέχονται όλα τα αθλήματα που συγκέντρωσαν ποσοστό κάτω του 5%.

	Συχνότητα	Ποσοστό
0	34	10,9
1	58	18,5
2	100	31,9
3	38	12,1
4	83	26,5
Σύνολο	322	

Πίνακας 15 Πίνακας συχνοτήτων συμμετοχής αθλημάτων μαθητριών δημοτικών σχολείων

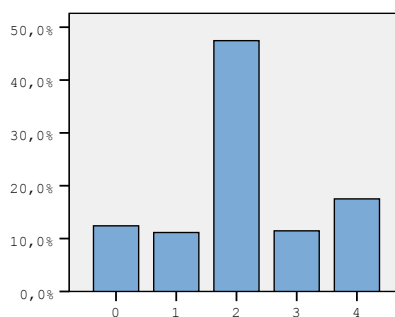


Γράφημα 7 Ραβδόγραμμα συμμετοχής αθλημάτων μαθητριών δημοτικών σχολείων

Όσον αφορά στις μαθήτριες των γυμνάσιων, σύμφωνα με τον πίνακα 16 και το γράφημα 8, παρατηρούμε αύξηση συμμετοχής στην ομάδα «καλαθοσφαίριση- πετοσφαίριση-κλασικός αθλητισμός» με το ποσοστό να ανέρχεται σε 47,5% από το 31,9% της συμμετοχής στην ομάδα αυτή των μαθητριών που φοιτούν σε δημοτικά σχολεία. Επιπρόσθετα, παρατηρούμε μείωση συμμετοχής στην ομάδα «καλαθοσφαίριση- πετοσφαίριση-χειροσφαίριση» από 18,5% σε 11,1%. Τέλος, έχει μειωθεί και το ποσοστό για τα άλλα αθλήματα από 26,5% σε 17,5%.

	Συχνότητα	Ποσοστό
0	39	12,4
1	35	11,1
2	149	47,5
3	36	11,5
4	55	17,5
Σύνολο	322	

Πίνακας 16 Πίνακας συχνοτήτων συμμετοχής αθλημάτων μαθητριών γυμνάσιων



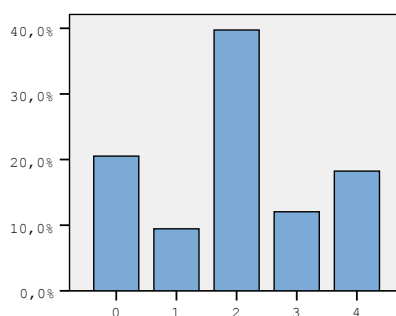
Γράφημα 8 Ραβδόγραμμα συμμετοχής αθλημάτων μαθητριών γυμνάσιων

Στον πίνακα 17 και το γράφημα 9, συμπεραίνουμε πως μειώνεται το ποσοστό συμμετοχής στην ομάδα «καλαθοσφαίριση-πετοσφαίριση-κλασικός αθλητισμός» στις μαθήτριες λυκείων σε σχέση με τις μαθήτριες των γυμνασίων από 47,5% σε 39,7%, ενώ υπάρχει αύξηση για την ομάδα

«καλαθοσφαίριση-πετοσφαίριση» από 12,4% σε 20,5%. Τα υπόλοιπα ποσοστά παραμένουν περίπου σταθερά.

	Συχνότητα	Ποσοστό
0	63	20,5
1	29	9,4
2	122	39,7
3	37	12,1
4	56	18,2
Σύνολο	322	

Πίνακας 17 Πίνακας συχνοτήτων συμμετοχής αθλημάτων μαθητριών λυκείων



Γράφημα 9 Ραβδόγραμμα συμμετοχής αθλημάτων μαθητριών λυκείων

Κατά τη εκτίμηση των εκπαιδευτικών φυσικής αγωγής, τα τρία δημοφιλέστερα αθλήματα για τους μαθητές των λυκείων είναι η ομάδα «καλαθοσφαίριση-ποδόσφαιρο-πετοσφαίριση» με ποσοστό 64,3%, όπως δείχνει ο πίνακας 18 και το γράφημα 10. Στη συνέχεια ακολουθεί η ομάδα «καλαθοσφαίριση- ποδόσφαιρο-κλασικός αθλητισμός» με 17,8% και η «καλαθοσφαίριση- ποδόσφαιρο-χειροσφαίριση» με 5,7%. Τέλος, ένα ποσοστό της τάξεως του 12,1% δηλώνει «άλλο» άθλημα. Η κωδικοποίηση πραγματοποιήθηκε ως εξής:

0-«καλαθοσφαίριση-ποδόσφαιρο-πετοσφαίριση»

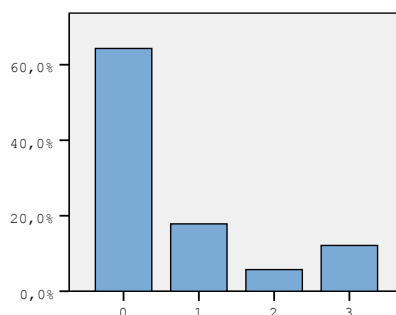
1-«καλαθοσφαίριση-ποδόσφαιρο-κλασικός αθλητισμός»

2-«καλαθοσφαίριση-ποδόσφαιρο-χειροσφαίριση»

3-«άλλο»

	Συχνότητα	Ποσοστό
0	191	64,3
1	53	17,8
2	17	5,7
3	36	12,1
Σύνολο	322	

Πίνακας 18 Πίνακας συχνοτήτων δημοφιλέστερων αθλημάτων μαθητών λυκείων



Γράφημα 10 Ραβδόγραμμα δημοφιλέστερων αθλημάτων μαθητών λυκείων

Τα τρία δημοφιλέστερα αθλήματα για τις μαθήτριες των λυκείων είναι η ομάδα «καλαθοσφαίριση-πετοσφαίριση-κλασικός αθλητισμός» με ποσοστό 49,5%, σύμφωνα με τον πίνακα 19 και το γράφημα 11. Στη συνέχεια ακολουθεί η ομάδα «καλαθοσφαίριση- πετοσφαίριση-χειροσφαίριση» με 24,4%. Τέλος ένα ποσοστό της τάξεως του 26,1% δηλώνει «άλλο» άθλημα. Η κωδικοποίηση πραγματοποιήθηκε ως εξής:

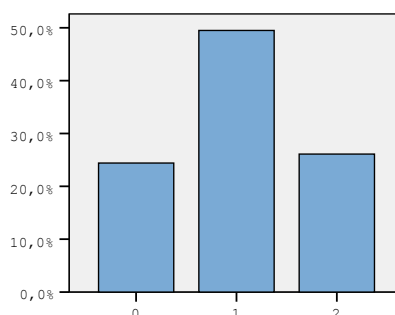
0-καλαθοσφαίριση/πετοσφαίριση/χειροσφαίριση

1-καλαθοσφαίριση/πετοσφαίριση/κλασικός αθλητισμός

2-άλλο

	Συχνότητα	Ποσοστό
0	72	24,4
1	146	49,5
2	77	26,1
Σύνολο	322	

Πίνακας 19 Πίνακας συχνοτήτων δημοφιλέστερων αθλημάτων μαθητριών λυκείων

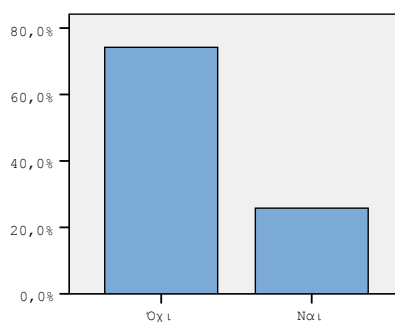


Γράφημα 11 Ραβδόγραμμα δημοφιλέστερων αθλημάτων μαθητριών λυκείων

Στην ερώτηση αν έχουνε πραγματοποιηθεί αθλητικές δραστηριότητες μαθητών με αναπηρία τα τρία τελευταία σχολικά έτη, το 74,2% δηλώνει «όχι» και μόνο το 25,8% δηλώνει «ναι», όπως φαίνεται από τον πίνακα 20 και το γράφημα 12.

	Συχνότητα	Ποσοστό
Όχι	190	74,2
Ναι	66	25,8
Σύνολο	322	

Πίνακας 20 Πίνακας συχνοτήτων αθλητικών δραστηριοτήτων μαθητών με αναπηρία



Γράφημα 12 Ραβδόγραμμα αθλητικών δραστηριοτήτων μαθητών με αναπηρία

Από την ανάγνωση του πίνακα 21 προκύπτει ότι οι περισσότερες αθλητικές δραστηριότητες μαθητών με αναπηρία έχουν πραγματοποιηθεί στην Περιφέρεια της Ηπείρου με 43,8%, και στις Περιφέρειες της Δυτικής και Κεντρικής Μακεδονίας με 37,5% και 38,5% αντίστοιχα. Αξίζει να αναφερθεί πως στις Περιφέρειες της Στερεάς Ελλάδας, Δυτικής Ελλάδας, Ιονίων νήσων οι ερωτηθέντες εκπαιδευτικοί δηλώνουν ότι δεν έχει πραγματοποιηθεί καμία αθλητική δραστηριότητα για μαθητές με αναπηρία κατά τα 3 τελευταία έτη.

Περιφέρειες	Έχουν πραγματοποιηθεί αθλητικές δραστηριότητες μαθητών/τριων με Αναπηρία στη Περιφέρεια σας κατά τα 3 τελευταία σχολικά έτη:		Σύνολο
	Όχι	Ναι	
Αττικής	22 71,0%	9 29,0%	31 100,0%
Ανατολικής Μακεδονίας και Θράκης	19 76,0%	6 24,0%	25 100,0%
Κεντρικής Μακεδονίας	25 62,5%	15 37,5%	40 100,0%
Δυτικής Μακεδονίας	8 61,5%	5 38,5%	13 100,0%
Ηπείρου	9 56,3%	7 43,8%	16 100,0%
Θεσσαλίας	14 77,8%	4 22,2%	18 100,0%
Ιονίων νήσων	15 100,0%	0 ,0%	15 100,0%
Δυτικής Ελλάδας	14 100,0%	0 ,0%	14 100,0%
Στερεάς Ελλάδας	19 100,0%	0 ,0%	19 100,0%
Πελοποννήσου	16 66,7%	8 33,3%	24 100,0%
Βορείου και Νοτίου Αιγαίου	15 78,9%	4 21,1%	19 100,0%
Κρήτης	14 63,6%	8 36,4%	22 100,0%
Σύνολο	190 74,2%	66 25,8%	256 100,0%

Πίνακας 21 Πίνακας συνάφειας δραστηριοτήτων μαθητών με αναπηρία ανά Περιφέρεια

Συνοψίζοντας τα αποτελέσματα για τις αθλητικές δραστηριότητες των μαθητών παρατηρούμε πως υπάρχει μεγάλη συμμετοχή τόσο από τους μαθητές των δημοτικών σχολείων όσο και από τους μαθητές των γυμνασίων με ποσοστά κοντά στο 75%. Ωστόσο τα ποσοστά συμμετοχής μειώνονται για τους μαθητές των λυκείων σε 50,5%. Το αποτέλεσμα αυτό πιθανόν να οφείλεται στο πρόβλημα της έλλειψης ελεύθερου χρόνου που αντιμετωπίζουν οι μαθητές του λυκείου.

Συνεχίζοντας, η μεγαλύτερη συμμετοχή των μαθητών των δημοτικών σχολείων, γυμνάσιων και λυκείων υπήρξε στην ομάδα των αθλημάτων «καλαθοσφαίριση-ποδόσφαιρο-πετοσφαίριση» με ποσοστά 30,6%, 53% και 59,8% αντίστοιχα. Δηλαδή υπάρχει μια τάση των μαθητών όσο μεγαλώνουν να στρέφονται στα πιο δημοφιλή αθλήματα.

Για τις μαθήτριες των δημοτικών σχολείων και γυμνάσιων τα αθλήματα με τη μεγαλύτερη συμμετοχή είναι η ομάδα «καλαθοσφαίριση-πετοσφαίριση-κλασικός αθλητισμός» με 31,9% και 47,5% αντίστοιχα, ενώ για τις μαθήτριες των λυκείων το ποσοστό αυτό μειώνεται σε 39,7%. Ταυτόχρονα υπάρχει αύξηση για την ομάδα «καλαθοσφαίριση-πετοσφαίριση» από 12,4% σε 20,5% σε σχέση με τις μαθήτριες των γυμνασίων.

Αθλητικές δραστηριότητες μαθητών με αναπηρία, κατά τα τρία τελευταία σχολικά έτη, δεν έχουν πραγματοποιηθεί όπως δηλώνει το 74,2% των εκπαιδευτικών. Αξίζει να αναφερθεί ότι για τις Περιφέρειες Στερεάς Ελλάδας, Δυτικής Ελλάδας, Ιονίων νήσων όλα τα άτομα δηλώνουν πως δεν έχει πραγματοποιηθεί καμία αθλητική δραστηριότητα για μαθητές με αναπηρία.

Τα Τμήματα Αθλητικής Διευκόλυνσης

Πριν από 20 έτη, το 1989, στην Ελλάδα δημιουργήθηκε ο θεσμός των Τμημάτων Αθλητικής Διευκόλυνσης για τα γυμνάσια (Τ.Α.Δ.) και των Ειδικών Τμημάτων Αθλητικής Διευκόλυνσης για τα λύκεια (Ε.Τ.Α.Δ.).

Τα Τ.Α.Δ.-Ε.Τ.Α.Δ. είναι τμήματα μαθητών που συνδυάζουν την διπλή ιδιότητα του μαθητή-αθλητή ταλέντου. Το μάθημα της φυσικής αγωγής περιλαμβάνει εξειδικευμένη προπόνηση από πτυχιούχους-εκπαιδευτικούς φυσικής αγωγής, οι οποίοι έχουν ειδικότητα και προπονητική προϋπηρεσία στο συγκεκριμένο άθλημα.

Στην ενότητα αυτή αποτυπώνεται η εκτίμηση των εκπαιδευτικών για το αν είναι αναγκαία η λειτουργία των Ε.Τ.Α.Δ. στις Νομαρχίες που ανήκουν, αλλά και ποια είναι τα δημοφιλέστερα αθλήματα σε αυτά.

Η συντριπτική πλειοψηφία των ατόμων εκτιμά ότι πρέπει να ιδρυθούν και άλλα Ε.Τ.Α.Δ., ανεξαρτήτως αν λειτουργούν ήδη ή όχι. Χαρακτηριστικά αναφέρουμε πως στο σύνολο των 187 εκπαιδευτικών που απάντησαν, το 87,7% δηλώνει την αναγκαιότητα ιδρύσεως επιπλέον Ε.Τ.Α.Δ., όπως παρουσιάζει ο πίνακας 22.

Συγκεκριμένα στις περιφέρειες της Κεντρικής Μακεδονίας, Δυτικής Μακεδονίας, Ιονίων νήσων και Κρήτης το 100% των ερωτηθέντων θεωρούν ότι χρειάζεται να ιδρυθούν και άλλα Ε.Τ.Α.Δ.

	Κατά τη γνώμη σας πρέπει να ιδρυθεί ΕΤΑΔ στην Περιφέρειά σας		Σύνολο
	Όχι	Ναι	
Περιφέρειες Αττικής	7 24,1%	22 75,9%	29 100,0%
Ανατολικής Μακεδονίας και Θράκης	3 11,5%	23 88,5%	26 100,0%
Κεντρικής Μακεδονίας	0 ,0%	17 100,0%	17 100,0%
Δυτικής Μακεδονίας	0 ,0%	13 100,0%	13 100,0%
Ηπείρου	2 15,4%	11 84,6%	13 100,0%
Θεσσαλίας	1 5,6%	17 94,4%	18 100,0%
Ιονίων νήσων	0 ,0%	11 100,0%	11 100,0%
Δυτικής Ελλάδας	2 20,0%	8 80,0%	10 100,0%
Στερεάς Ελλάδας	2 9,1%	20 90,9%	22 100,0%
Πελοποννήσου	4 25,0%	12 75,0%	16 100,0%
Βορείου και Νοτίου Αιγαίου	2 100,0%	0 ,0%	2 100,0%
Κρήτης	0 ,0%	10 100,0%	10 100,0%
Σύνολο	23 12,3%	164 87,7%	187 100,0%

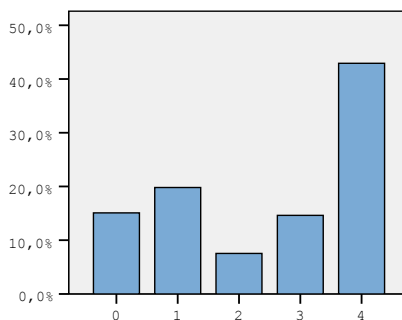
Πίνακας 22 Πίνακας συνάφειας ιδρύσεως ΕΤΑΔ ανά Περιφέρεια

Στον πίνακα 23 και γράφημα 13 απεικονίζονται τα δημοφιλέστερα αθλήματα μαθητών των Γ.Α.Δ.-Ε.Τ.Α.Δ. Σύμφωνα, λοιπόν, με την εκτίμηση των εκπαιδευτικών αυτά είναι η καλαθοσφαίριση, το ποδόσφαιρο, η πετοσφαίριση και ο κλασικός αθλητισμός. Η διαφορά τους με τους μαθητές των άλλων λυκείων εντοπίζεται στο μεγάλο ποσοστό των εκπαιδευτικών που απάντησαν «άλλο», 42,9% έναντι 12,1%. Η κωδικοποίηση πραγματοποιήθηκε ως εξής:

- 0-«Καλαθοσφαίριση-ποδόσφαιρο-πετοσφαίριση»
- 1-«Καλαθοσφαίριση-ποδόσφαιρο-κλασικός αθλητισμός»
- 2-«Καλαθοσφαίριση-ποδόσφαιρο-χειροσφαίριση»
- 3-«Ποδόσφαιρο-κλασικός αθλητισμός-χειροσφαίριση»
- 4-«Άλλο».

	Συχνότητα	Ποσοστό
0	32	15,1
1	42	19,8
2	16	7,5
3	31	14,6
4	91	42,9
Σύνολο	322	

Πίνακας 23 Πίνακας συχνοτήτων δημοφιλέστερων αθλημάτων μαθητών ΤΑΔ-ΕΤΑΔ



Γράφημα 13 Ραβδόγραμμα δημοφιλέστερων αθλημάτων μαθητών ΤΑΔ-ΕΤΑΔ

Στον πίνακα 24 και γράφημα 14 παρουσιάζονται τα δημοφιλέστερα αθλήματα μαθητριών των Τ.Α.Δ.-Ε.Τ.Α.Δ., τα οποία είναι η καλαθοσφαίριση, ο κλασικός αθλητισμός και η πετοσφαίριση. Η διαφορά τους με τις μαθήτριες των άλλων λυκείων εντοπίζεται στο μεγάλο ποσοστό των εκπαιδευτικών που απάντησαν «άλλο», 50,2% έναντι 26,1%. Η κωδικοποίηση πραγματοποιήθηκε ως εξής:

0-«Καλαθοσφαίριση- κλασικός αθλητισμός- πετοσφαίριση»

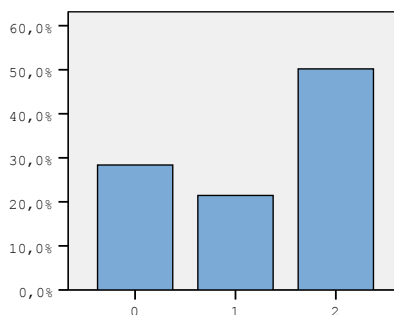
1-«Πετοσφαίριση-κλασικός αθλητισμός- χειροσφαίριση»

2-«Άλλο».

Αυτό οφείλεται στο γεγονός ότι τόσο στους μαθητές όσο και στις μαθήτριες των Τ.Α.Δ.-Ε.Τ.Α.Δ. καλλιεργούνται και άλλα αθλήματα λιγότερο δημοφιλή, όπως η υδατοσφαίριση, η πάλη, η κωπηλασία, η άρση βαρών κ.ά.

	Συχνότητα	Ποσοστό
0	78	28,4
1	59	21,5
2	138	50,2
Σύνολο	322	

Πίνακας 24 Πίνακας συχνοτήτων δημοφιλέστερων αθλημάτων μαθητριών ΤΑΔ-ΕΤΑΔ



Γράφημα 14 Ραβδόγραμμα δημοφιλέστερων αθλημάτων μαθητριών ΤΑΔ-ΕΤΑΔ

Αναλυτικά, στον πίνακα 25 παρουσιάζεται η εκτίμηση των εκπαιδευτικών για ποια αθλήματα πρέπει να καλλιεργούνται στα Τ.Α.Δ.-Ε.Τ.Α.Δ. Παρατηρούμε ότι το μεγαλύτερο ποσοστό προτείνει τα πιο δημοφιλή αθλήματα, όπως τον κλασικό αθλητισμό με 75,2%, το ποδόσφαιρο με 68,2%, την καλαθοσφαίριση με 62,7% και την πετοσφαίριση με 58,6%. Ωστόσο υπάρχει ένα μεγάλο ποσοστό που προτείνει τα λιγότερο δημοφιλή αθλήματα.

Πίνακας 25 Πίνακας συχνοτήτων αθλημάτων που προτείνουν οι εκπαιδευτικοί να καλλιεργούνται στα ΤΑΔ-ΕΤΑΔ

	Σύνολο	Ποσοστό
Καλαθοσφαίριση, πετοσφαίριση.	1	,7
Καλαθοσφαίριση, πετοσφαίριση, κλ. αθλητισμός.	4	2,8
Καλαθοσφαίριση, πετοσφαίριση, κλ. αθλητισμός, χειροσφαίριση.	15	10,3
Καλαθοσφαίριση, πετοσφαίριση, ποδόσφαιρο, κλ. αθλητισμός.	37	25,5
Ποδόσφαιρο, κλ. αθλητισμός.	7	4,8
Καλαθοσφαίριση, πετοσφαίριση, ιστιοπλοΐα.	5	3,4
Χιονοδρομία, κλ. αθλητισμός, χειροσφαίριση, ποδόσφαιρο.	6	4,1
Καλαθοσφαίριση, ποδόσφαιρο.	6	4,1
Καλαθοσφαίριση, πετοσφαίριση, κλ. αθλητισμός, άρση βαρών, αντισφαίριση, υδατοσφαίριση.	6	4,1
Κωπηλασία, κλ. αθλητισμός, ποδόσφαιρο.	3	2,1
Καλαθοσφαίριση, πετοσφαίριση, ποδόσφαιρο, κολύμβηση.	3	2,1
Ποδηλασία, χειμερινό σκι, κολύμβηση.	1	,7
Χιονοδρομία, κωπηλασία, καταδύσεις.	1	,7
Κωπηλασία, κλ. αθλητισμός.	2	1,4
Χιονοδρομία, ξιφασκία, κλ. αθλητισμός.	4	2,8
Πετοσφαίριση, ποδόσφαιρο, κλ. αθλητισμός.	6	4,1
Πάλη, ποδηλασία, ποδόσφαιρο, κλ. αθλητισμός.	6	4,1
Πάλη, αντισφαίριση, ποδόσφαιρο, κλ. αθλητισμός.	4	2,8
Πετοσφαίριση, ποδόσφαιρο.	1	,7
Πετοσφαίριση, χειροσφαίριση, κλ. αθλητισμός.	3	2,1
Ποδόσφαιρο, άρση βαρών, πάλη.	7	4,8
Καλαθοσφαίριση, πετοσφαίριση, αντισφαίριση, ποδόσφαιρο.	4	2,8
Καλαθοσφαίριση, κλ. αθλητισμός, ποδόσφαιρο, κολύμβηση.	6	4,1
Ποδόσφαιρο, κλ. αθλητισμός, αντισφαίριση.	3	2,1
Καλαθοσφαίριση, κλ. αθλητισμός, κολύμβηση.	4	2,8
Σύνολο	322	

Τα κυριότερα συμπεράσματα που απορρέουν από την ενότητα αυτή είναι ότι η συντριπτική πλειοψηφία το 87,7% των ατόμων θεωρεί πως πρέπει να ιδρυθούν και άλλα Ε.Τ.Α.Δ. ανεξαρτήτως αν λειτουργούν ήδη.

Επίσης, τα δημοφιλέστερα αθλήματα των μαθητών των Τ.Α.Δ.-Ε.Τ.Α.Δ. ταυτίζονται με τα δημοφιλέστερα αθλήματα των μαθητών των άλλων λυκείων, όπως η καλαθοσφαίριση, το ποδόσφαιρο, η πετοσφαίριση και ο κλασικός αθλητισμός. Το ίδιο ισχύει και για τις μαθήτριες των Τ.Α.Δ.-Ε.Τ.Α.Δ., οι οποίες προτιμούν την καλαθοσφαίριση, τον κλασικό αθλητισμό και την πετοσφαίριση.

Τέλος, η εκτίμηση των εκπαιδευτικών για τα αθλήματα που χρειάζεται να καλλιεργούνται στα Τ.Α.Δ.-Ε.Τ.Α.Δ., το μεγαλύτερο ποσοστό προτείνει τα πιο δημοφιλή αθλήματα.

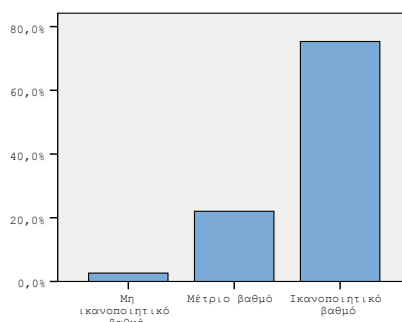
Η αποδοχή του έργου των Γραφείων φυσικής αγωγής

Στη ενότητα αυτή εξετάζεται η αποδοχή του έργου των Γραφείων φυσικής αγωγής. Διευρευνάται ο βαθμός ικανοποίησης για την αποδοχή και την ενεργό υποστήριξη που έχουν οι δραστηριότητες των Γραφείων φυσικής αγωγής από την εκπαιδευτική κοινότητα, την τοπική κοινωνία και αυτοδιοίκηση. Επίσης, εξετάζεται ο βαθμός προβολής των δραστηριοτήτων των Γραφείων φυσικής αγωγής από τα τοπικά μέσα μαζικής ενημέρωσης.

Το 75,3% του δείγματος θεωρεί ότι η εκπαιδευτική κοινότητα αποδέχεται τις δραστηριότητες των Γραφείων φυσικής αγωγής σε «ικανοποιητικό» βαθμό, ενώ μόλις το 2,6% την θεωρεί σε «μη ικανοποιητικό» βαθμό, όπως φαίνεται από τον πίνακα 26 και το γράφημα 15.

	Συχνότητα	Ποσοστό
Μη ικανοποιητικό βαθμό	8	2,6
Μέτριο βαθμό	67	22,0
Ικανοποιητικό βαθμό	229	75,3
Σύνολο	322	

Πίνακας 26 Πίνακας συχνοτήτων αποδοχής δραστηριοτήτων από την εκπαιδευτική κοινότητα



Γράφημα 15 Ραβδόγραμμα αποδοχής δραστηριοτήτων από την εκπαιδευτική κοινότητα

Στον πίνακα 27 παρουσιάζεται η αποδοχή των δραστηριοτήτων των Γραφείων φυσικής αγωγής της εκπαιδευτικής κοινότητας ανά Περιφέρειες. Η μεγαλύτερη αποδοχή εμφανίζεται στην Περιφέρεια της Δυτικής Ελλάδας, όπου το 100% των εκπαιδευτικών θεωρεί ότι αυτή βρίσκεται σε «ικανοποιητικό» βαθμό. Υψηλά ποσοστά ικανοποίησης υπάρχουν για τις Περιφέρειες της Πελοποννήσου, της Ανατολικής Μακεδονίας και Θράκης και της Κρήτης με 96,3%, 96,2% και 95,7%

αντίστοιχα. Αντιθέτως, χαμηλό ποσοστό ικανοποιητικού βαθμού υπάρχει στην Περιφέρεια της Στερεάς Ελλάδας με 47,8%.

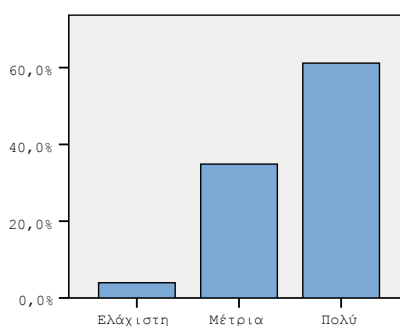
		Σε ποιο βαθμό η τοπική εκπαιδευτική κοινότητα αποδέχεται τις δραστηριότητες του Γραφείου σας:			Σύνολο
		Μη ικανοποιητικό βαθμό	Μέτρια βαθμό	Ικανοποιητικό βαθμό	
Περιφέρειες	Αιτική	0 ,0%	20 44,4%	25 55,6%	45 100,0%
	Ανατολικής Μακεδονίας και Θράκης	0 ,0%	1 3,8%	25 96,2%	26 100,0%
	Κεντρικής Μακεδονίας	1 2,0%	12 23,5%	38 74,5%	51 100,0%
	Δυτικής Μακεδονίας	0 ,0%	5 27,8%	13 72,2%	18 100,0%
	Ηπείρου	4 20,0%	3 15,0%	13 65,0%	20 100,0%
	Θεσσαλίας	0 ,0%	7 31,8%	15 68,2%	22 100,0%
	Ιονίων νήσων	0 ,0%	3 23,1%	10 76,9%	13 100,0%
	Δυτικής Ελλάδας	0 ,0%	0 ,0%	16 100,0%	16 100,0%
	Στερεάς Ελλάδας	2 8,7%	10 43,5%	11 47,8%	23 100,0%
	Πελοποννήσου	0 ,0%	1 3,7%	26 96,3%	27 100,0%
	Βορείου και Νοτίου Αιγαίου	1 5,0%	4 20,0%	15 75,0%	20 100,0%
	Κρήτης	0 ,0%	1 4,3%	22 95,7%	23 100,0%
Σύνολο		8 2,6%	67 22,0%	229 75,3%	304 100,0%

Πίνακας 27 Πίνακας συνάφειας αποδοχής δραστηριοτήτων από την εκπαιδευτική με Περιφέρειες

Με μικρότερα ποσοστά αποδοχής των δραστηριοτήτων των Γραφείων φυσικής αγωγής παρουσιάζεται η ενεργός υποστήριξη της εκπαιδευτικής κοινότητας. Συγκεκριμένα το 61,2% του δείγματος την θεωρεί «πολύ», το 34,9% «μέτρια» και μόλις το 3,9% «ελάχιστη», σύμφωνα με τον πίνακα 28 και το γράφημα 16.

	Συχνότητα	Ποσοστό
Ελάχιστη	12	3,9
Μέτρια	106	34,9
Πολύ	186	61,2
Σύνολο	322	

Πίνακας 28 Πίνακας συχνοτήτων ενεργούς υποστήριξης της εκπαιδευτικής κοινότητας



Γράφημα 16 Ραβδόγραμμα ενεργούς υποστήριξης της εκπαιδευτικής κοινότητας

Όσον αφορά στην ενεργό υποστήριξη της εκπαιδευτικής κοινότητας ανά Περιφέρειες, όπως δείχνει ο πίνακας 29, την μεγαλύτερη υποστήριξη την λαμβάνει η Περιφέρεια της Ανατολικής Μακεδονίας και Θράκης με 92,3%. Υψηλά ποσοστά εμφανίζονται και στις Περιφέρειες της Πελοποννήσου και της Δυτικής Ελλάδας με 77,8% και 75% αντίστοιχα. Στον αντίποδα, χαμηλό ποσοστό παρουσιάζεται στην Περιφέρεια της Στερεάς Ελλάδος με 26,1%.

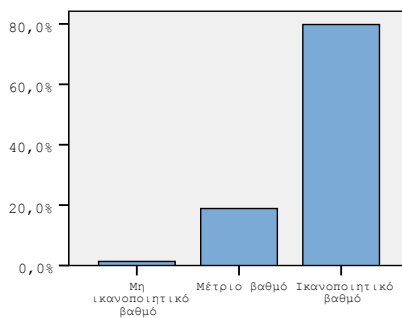
		Έχετε την ενεργό υποστήριξη της τοπικής εκπαιδευτικής κοινότητας στις δραστηριότητες του Γραφείου σας:			Σύνολο
		Ελάχιστη	Μέτρια	Πολύ	
Περιφέρειες	Αττικής	3 6,7%	22 48,9%	20 44,4%	45 100,0%
	Ανατολικής Μακεδονίας και Θράκης	0 ,0%	2 7,7%	24 92,3%	26 100,0%
	Κεντρικής Μακεδονίας	0 ,0%	23 44,2%	29 55,8%	52 100,0%
	Δυτικής Μακεδονίας	0 ,0%	6 33,3%	12 66,7%	18 100,0%
	Ηπείρου	4 20,0%	5 25,0%	11 55,0%	20 100,0%
	Θεσσαλίας	0 ,0%	7 31,8%	15 68,2%	22 100,0%
	Ιονίων νήσων	0 ,0%	4 30,8%	9 69,2%	13 100,0%
	Δυτικής Ελλάδας	1 6,3%	3 18,8%	12 75,0%	16 100,0%
	Στερεάς Ελλάδας	3 13,0%	14 60,9%	6 26,1%	23 100,0%
	Πελοποννήσου	1 3,7%	5 18,5%	21 77,8%	27 100,0%
	Βορείου και Νοτίου Αιγαίου	0 ,0%	6 31,6%	13 68,4%	19 100,0%
	Κρήτης	0 ,0%	9 39,1%	14 60,9%	23 100,0%
Σύνολο		12 3,9%	106 34,9%	186 61,2%	304 100,0%

Πίνακας 29 Πίνακας συνάφειας ενεργούς υποστήριξης της εκπαιδευτικής κοινότητας με Περιφέρειες

Σε εξίσου ικανοποιητικό βαθμό κρίνεται η αποδοχή των δραστηριοτήτων των Γραφείων φυσικής αγωγής από την τοπική κοινωνία. Στο σύνολο των εκπαιδευτικών, το 79,8% κρίνει σε «ικανοποιητικό» βαθμό την αποδοχή, ενώ μόλις το 1,3% σε «μη ικανοποιητικό βαθμό», όπως προκύπτει από τον πίνακα 30 και το γράφημα 17.

	Συχνότητα	Ποσοστό
Μη ικανοποιητικό βαθμό	4	1,3
Μέτριο βαθμό	56	18,9
Ικανοποιητικό βαθμό	237	79,8
Σύνολο	322	

Πίνακας 30 Πίνακας συχνότητων αποδοχής δραστηριοτήτων από την κοινωνία



Γράφημα 17 Ραβδόγραμμα αποδοχής δραστηριοτήτων από την κοινωνία

Στον πίνακα 31 παρουσιάζεται ο βαθμός ικανοποίησης για την αποδοχή των δραστηριοτήτων των Γραφείων φυσικής αγωγής της τοπικής κοινωνίας ανά Περιφέρειες. Σε όλες τις Περιφέρειες παρατηρούμε μεγάλα ποσοστά αποδοχής, από 60,5% έως και 100% στη Περιφέρεια της Ανατολικής Μακεδονίας και Θράκης, εκτός από την Περιφέρεια της Στερεάς Ελλάδας με ποσοστό 43,5%.

Περιφέρειες	Αιτική	Σε ποιο βαθμό η τοπική κοινωνία αποδέχεται τις δραστηριότητες του Γραφείου σας:			Σύνολο
		Μη ικανοποιητικό βαθμό	Μέτριο βαθμό	Ικανοποιητικό βαθμό	
Αττικής		0 ,0%	17 39,5%	26 60,5%	43 100,0%
Ανατολικής Μακεδονίας και Θράκης		0 ,0%	0 ,0%	26 100,0%	26 100,0%
Κεντρικής Μακεδονίας		0 ,0%	12 23,5%	39 76,5%	51 100,0%
Δυτικής Μακεδονίας		1 5,6%	1 5,6%	16 88,9%	18 100,0%
Ηπείρου		0 ,0%	5 25,0%	15 75,0%	20 100,0%
Θεσσαλίας		0 ,0%	3 13,6%	19 86,4%	22 100,0%
Ιονίων νήσων		0 ,0%	1 9,1%	10 90,9%	11 100,0%
Δυτικής Ελλάδας		0 ,0%	1 6,7%	14 93,3%	15 100,0%
Στερεάς Ελλάδας		2 8,7%	11 47,8%	10 43,5%	23 100,0%
Πελοποννήσου		0 ,0%	2 7,7%	24 92,3%	26 100,0%
Βορείου και Νοτίου Αιγαίου		1 5,3%	1 5,3%	17 89,5%	19 100,0%
Κρήτης		0 ,0%	2 8,7%	21 91,3%	23 100,0%
Σύνολο		4 1,3%	56 18,9%	237 79,8%	297 100,0%

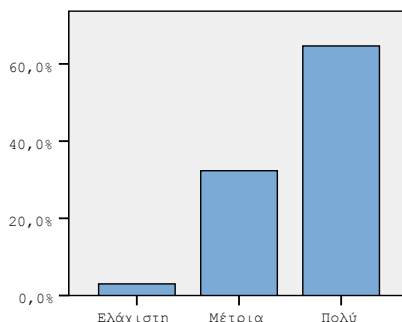
Πίνακας 31 Πίνακας συνάφειας αποδοχής της τοπικής κοινωνίας με Περιφέρειες

Μεγαλύτερα ποσοστά από την εκπαιδευτική κοινότητα έχει η ενεργός υποστήριξη της τοπικής κοινωνίας με το 64,7% των

ερωτηθέντων να δηλώνει ότι υπάρχει «μεγάλη» υποστήριξη, το 32,3% «μέτρια» και το 3% «ελάχιστη», σύμφωνα με τον πίνακα 32 και το γράφημα 18.

	Συχνότητα	Ποσοστό
Ελάχιστη	9	3,0
Μέτρια	97	32,3
Πολύ	194	64,7
Σύνολο	322	

Πίνακας 32 Πίνακας συχνοτήτων ενεργούς υποστήριξης της τοπικής κοινωνίας



Γράφημα 18 Ραβδόγραμμα ενεργούς υποστήριξης της τοπικής κοινωνίας

Την μεγαλύτερη υποστήριξη της τοπικής κοινωνίας ανά Περιφέρειες την λαμβάνει η Περιφέρεια του Βόρειου και Νότιου Αιγαίου με 89,5%, ακολουθούν οι Περιφέρειες της Θεσσαλίας με 81,8% και της Πελοποννήσου και της Ανατολικής Μακεδονίας και Θράκης με 80,8%. Στον αντίποδα, χαμηλά ποσοστά έχουμε για τις Περιφέρειες της Στερεάς Ελλάδος και της Αττικής με 21,7% και 44,4% αντίστοιχα, όπως φαίνεται από τον πίνακα 33.

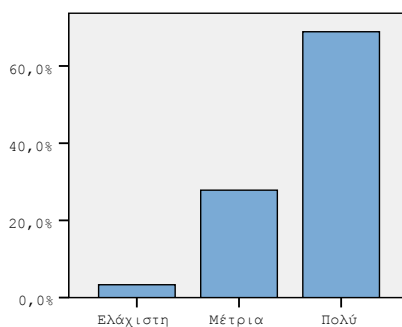
		Έχετε την ενεργό υποστήριξη της τοπικής και ενώσεως στις δραστηριότητες του Γραφείου σας:			Σύνολο
		Ελάχιστη	Μέτρια	Πολύ	
Περιφέρειες	Αττικής	4	21	20	45
		8,9%	46,7%	44,4%	100,0%
	Αν απολικής Μακεδονίας και Θράκης	0	5	21	26
		,0%	19,2%	80,8%	100,0%
	Κεντρικής Μακεδονίας	1	14	35	50
		2,0%	28,0%	70,0%	100,0%
	Δυτικής Μακεδονίας	1	4	13	18
		5,6%	22,2%	72,2%	100,0%
	Ηπείρου	0	6	13	19
		,0%	31,6%	68,4%	100,0%
	Θεσσαλίας	1	3	18	22
		4,5%	13,6%	81,8%	100,0%
	Ιονίων νήσων	0	6	7	13
		,0%	46,2%	53,8%	100,0%
	Δυτικής Ελλάδας	0	4	12	16
		,0%	25,0%	75,0%	100,0%
	Στερεάς Ελλάδας	1	17	5	23
		4,3%	73,9%	21,7%	100,0%
	Πελοποννήσου	0	5	21	26
		,0%	19,2%	80,8%	100,0%
	Βορείου και Νοτίου Αιγαίου	1	1	17	19
		5,3%	5,3%	89,5%	100,0%
	Κρήτης	0	11	12	23
		,0%	47,8%	52,2%	100,0%
Σύνολο		9	97	194	300
		3,0%	32,3%	64,7%	100,0%

Πίνακας 33 Πίνακας συνάφειας ενεργούς υποστήριξης της τοπικής κοινωνίας με Περιφέρειες

Ελαφρώς μεγαλύτερη είναι η ενεργός υποστήριξη της τοπικής αυτοδιοίκησης σε σχέση με την τοπική κοινωνία. Όπως μπορούμε να διακρίνουμε στον πίνακα 34 και στο γράφημα 19, το 68,9% του δείγματος δηλώνει «πολύ», το 27,8% «μέτρια» και το 3,3% «ελάχιστη».

	Συχνότητα	Ποσοστό
Ελάχιστη	10	3,3
Μέτρια	84	27,8
Πολύ	208	68,9
Σύνολο	322	

Πίνακας 34 Πίνακας συχνότητων ενεργούς υποστήριξης της τοπικής αυτοδιοίκησης



Γράφημα 19 Ραβδόγραμμα ενεργούς υποστήριξης της τοπικής αυτοδιοίκησης

Την μεγαλύτερη υποστήριξη της τοπικής αυτοδιοίκησης την έχουν οι Περιφέρειες της Δυτικής Μακεδονίας και της Ανατολικής Μακεδονίας και Θράκης με 94,4% και 92,3% αντίστοιχα, ενώ την χαμηλότερη οι Περιφέρειες των Ιονίων νήσων και της Στερεάς Ελλάδας με 30,8% και

43,5% αντίστοιχα, σύμφωνα με τον πίνακα 35. Στις υπόλοιπες Περιφέρειες τα ποσοστά είναι κοντά στο συνολικό επίπεδο ικανοποίησης.

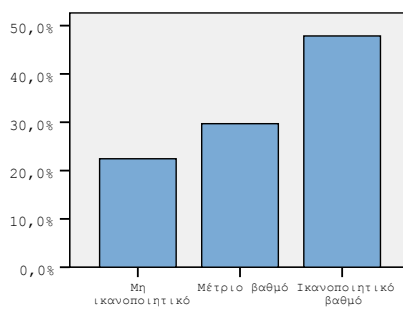
Περιφέρειες	Έχετε την εν εργο υποστήριξη της τοπικής αυτοδιοίκησης στις δραστηριότητες του Γραφείου σας;			Σύνολο
	Ελάχιστη	Μέτρια	Πολύ	
Αττικής	2 4,4%	15 33,3%	28 62,2%	45 100,0%
Αν απολικής Μακεδονίας και Θράκης	0 ,0%	2 7,7%	24 92,3%	26 100,0%
Κεντρικής Μακεδονίας	1 1,9%	13 25,0%	38 73,1%	52 100,0%
Δυτικής Μακεδονίας	0 ,0%	1 5,6%	17 94,4%	18 100,0%
Ηπείρου	0 ,0%	6 30,0%	14 70,0%	20 100,0%
Θεσσαλίας	5 22,7%	3 13,6%	14 63,6%	22 100,0%
Ιονίων νήσων	0 ,0%	9 69,2%	4 30,8%	13 100,0%
Δυτικής Ελλάδας	1 6,7%	4 26,7%	10 66,7%	15 100,0%
Στερεάς Ελλάδας	0 ,0%	13 56,5%	10 43,5%	23 100,0%
Πελοποννήσου	1 3,8%	3 11,5%	22 84,6%	26 100,0%
Βορείου και Νοτίου Αιγαίου	0 ,0%	6 31,6%	13 68,4%	19 100,0%
Κρήτης	0 ,0%	9 39,1%	14 60,9%	23 100,0%
Σύνολο	10 3,3%	84 27,8%	208 68,9%	302 100,0%

Πίνακας 35 Πίνακας συνάφειας ενεργούς υποστήριξης της τοπικής αυτοδιοίκησης με Περιφέρειες

Στον πίνακα 36 και στο γράφημα 20 απεικονίζεται η εκτίμηση των εκπαιδευτικών για την προβολή που έχουν οι δραστηριότητες των Γραφείων φυσικής αγωγής από τα μέσα μαζικής ενημέρωσης. Το 47,9% του δείγματος δηλώνει πως η προβολή είναι σε «ικανοποιητικό» βαθμό, ενώ το 22,4% τη θεωρεί σε «μη ικανοποιητικό» βαθμό.

	Συχνότητα	Ποσοστό
Μη ικανοποιητικό βαθμό	68	22,4
Μέτριο βαθμό	90	29,7
Ικανοποιητικό βαθμό	145	47,9
Σύνολο	322	

Πίνακας 36 Πίνακας συχνότητας προβολής από τα μέσα μαζικής ενημέρωσης



Γράφημα 20 Ραβδόγραμμα προβολής από τα μέσα μαζικής

Ο μεγαλύτερος βαθμός ικανοποίησης για την προβολή που έχουν οι δραστηριότητες των Γραφείων φυσικής αγωγής από τα μέσα μαζικής ενημέρωσης υπάρχει στις Περιφέρειες της Δυτικής Μακεδονίας και Ανατολικής Μακεδονίας και Θράκης με 83,3% και 80,8% αντίστοιχα, όπως παρουσιάζει ο πίνακας 37. Ιδιαίτερα χαμηλός είναι ο βαθμός ικανοποίησης για την Περιφέρεια της Αττικής, όπου το ποσοστό ικανοποίησης προσεγγίζει το 9,1% και το ποσοστό μη ικανοποίησης 70,5%.

		Σε ποιο βαθμό τα μέσα μαζικής ενημέρωσης προβάλλουν τις δραστηριότητες του Γραφείου σας;			Σύνολο
		Μη ικανοποιητικό βαθμό	Μέτριο βαθμό	Ικανοποιητικό βαθμό	
Περιφέρειες	Αττικής	31 70,5%	9 20,5%	4 9,1%	44 100,0%
	Αν απολικής Μακεδονίας και Θράκης	1 3,8%	4 15,4%	21 80,8%	26 100,0%
	Κεντρικής Μακεδονίας	7 13,5%	18 34,6%	27 51,9%	52 100,0%
	Δυτικής Μακεδονίας	0 ,0%	3 16,7%	15 83,3%	18 100,0%
	Ηπείρου	4 20,0%	5 25,0%	11 55,0%	20 100,0%
	Θεσσαλίας	4 18,2%	10 45,5%	8 36,4%	22 100,0%
	Ιονίων νήσων	2 15,4%	7 53,8%	4 30,8%	13 100,0%
	Δυτικής Ελλάδας	3 18,8%	5 31,3%	8 50,0%	16 100,0%
	Στερεάς Ελλάδας	12 52,2%	3 13,0%	8 34,8%	23 100,0%
	Πελοποννήσου	3 11,1%	6 22,2%	18 66,7%	27 100,0%
	Βορείου και Νοτίου Αιγαίου	1 5,3%	9 47,4%	9 47,4%	19 100,0%
	Κρήτης	0 ,0%	11 47,8%	12 52,2%	23 100,0%
Σύνολο		68 22,4%	90 29,7%	145 47,9%	303 100,0%

Πίνακας 37 Πίνακας συνάφειας προβολής από τα μέσα μαζικής ενημέρωσης

Συνοψίζοντας τα αποτελέσματα παρατηρούμε ότι τόσο η τοπική εκπαιδευτική κοινότητα όσο και η τοπική κοινωνία αποδέχονται σε μεγάλο βαθμό τις δραστηριότητες των Γραφείων φυσικής αγωγής με ποσοστά ικανοποίησης 75,3% και 79,8% αντίστοιχα.

Παρόλη την ευρεία αποδοχή από τους τοπικούς φορείς, εμφανώς μικρότερη παρουσιάζεται η ενεργός υποστήριξη τους στις δραστηριότητες των Γραφείων φυσικής αγωγής. Συγκεκριμένα το 61,2% του δείγματος τονίζει την ενεργό υποστήριξη της εκπαιδευτικής

κοινότητας, το 64,7% της τοπικής κοινωνίας και το 68,9% θεωρεί ότι υποστηρίζεται από την τοπική αυτοδιοίκηση.

Τέλος το 47,9% δηλώνει ότι η προβολή από τα τοπικά μέσα μαζικής ενημέρωσης είναι σε «ικανοποιητικό» βαθμό, ενώ το 22,4% σε «μη ικανοποιητικό» βαθμό.

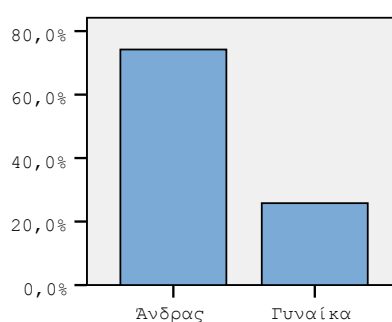
Τα χαρακτηριστικά των εκπαιδευτικών φυσικής αγωγής

Στη παρούσα μελέτη παρουσιάζονται τα χαρακτηριστικά των εκπαιδευτικών φυσικής αγωγής που εργάζονται στα Γραφεία φυσικής αγωγής.

Στην έρευνα πήραν μέρος 322 άτομα από τα οποία το 74,2 % αντιστοιχεί σε άντρες και το 25,8% σε γυναίκες, όπως παρουσιάζεται στον πίνακα 38 και γράφημα 21.

	Συχνότητα	Ποσοστό
Άνδρας	233	74,2
Γυναίκα	81	25,8
Σύνολο	322	

Πίνακας 38 Πίνακας συχνότητας φύλου

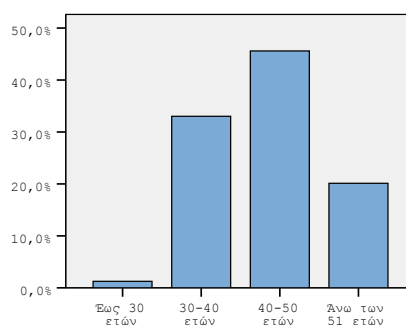


Γράφημα 21 Ραβδόγραμμα φύλου

Το μεγαλύτερο ποσοστό του δείγματος 65,7% είναι πάνω από 40 ετών, ενώ μόλις το 1,3% είναι έως 30 ετών, όπως φαίνεται και από τον πίνακα 39 και γράφημα 22.

	Συχνότητα	Ποσοστό
Έως 30 ετών	4	1,3
30-40 ετών	105	33,0
40-50 ετών	145	45,6
Ανω των 51 ετών	64	20,1
Σύνολο	322	

Πίνακας 39 Πίνακας συχνότητας ηλικίας



Γράφημα 22 Ραβδόγραμμα ηλικίας

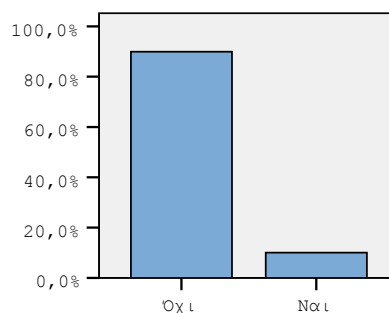
Στον πίνακα 40 παρουσιάζονται οι ειδικότητες των εκπαιδευτικών φυσικής αγωγής. Συνολικά, από τις 21 ειδικότητες που υπάρχουν, το ποδόσφαιρο, ο κλασικός αθλητισμός, η καλαθοσφαίριση και η πετοσφαίριση συγκεντρώνουν το 61,9%.

Πίνακας 40 Πίνακας συχνότητας ειδικότητας

	Συχνότητα	Ποσοστό
Χειροσφαίριση	13	5,1
Εν. γυμναστική	12	4,7
Ποδόσφαιρο	49	19,1
Καλαθοσφαίριση	44	17,1
Κλ. αθλητισμός	45	17,5
Πετοσφαίριση	21	8,2
Κωπηλασία	8	3,1
Κολύμβηση	18	7,0
Υπαίθριες δραστηριότητες	1	,4
Θαλάσσιο σκι	1	,4
Αντισφαίριση	16	6,2
Πυγμαχία	1	,4
Ιστιοπλοΐα	5	1,9
Ρυθμική	4	1,6
Ελληνικούς παραδοσιακούς χορούς	12	4,7
Μαζικός αθλητισμός	3	1,2
Άρση βαρών	1	,4
Ξιφασκία	2	,8
Υδατοσφαίριση	1	,4
Σύνολο	322	

Από το σύνολο των συμμετεχόντων, μόλις το 10,1% δηλώνει ότι έχει κάνει μεταπτυχιακές σπουδές, ενώ το 89,1% δεν έχει, σύμφωνα με τον πίνακα 41 και το γράφημα 23.

	Συχνότητα	Ποσοστό
Όχι	268	89,9
Ναι	30	10,1
Σύνολο	322	



Πίνακας 41 Πίνακας συχνότητας μεταπτυχιακών σπουδών

Γράφημα 23 Ραβδόγραμμα μεταπτυχιακών σπουδών

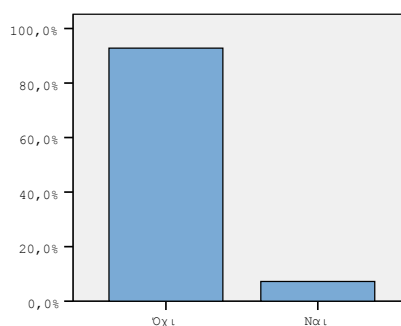
Σύμφωνα με τον πίνακα 42, από αυτούς που έχουν κάνει μεταπτυχιακές σπουδές, το 63,9% έχει master, ενώ το 36,1% έχει κάνει διδακτορική διατριβή.

	Συχνότητα	Ποσοστό
Master	23	63,9
Ph.D	13	36,1
Σύνολο	36	36

Πίνακας 42 Πίνακας συχνοτήτων τίτλου μεταπτυχιακών σπουδών

Όπως συμπεραίνουμε από τον πίνακα 43 και το γράφημα 24, το 7,2% των ερωτηθέντων κατέχει δεύτερο πτυχίο, ποσοστό αρκετά μικρό.

	Συχνότητα	Ποσοστό
Όχι	206	92,8
Ναι	16	7,2
Σύνολο	322	



Πίνακας 43 Πίνακας συχνοτήτων δεύτερου πτυχίου

Γράφημα 24 Ραβδόγραμμα δεύτερου πτυχίου

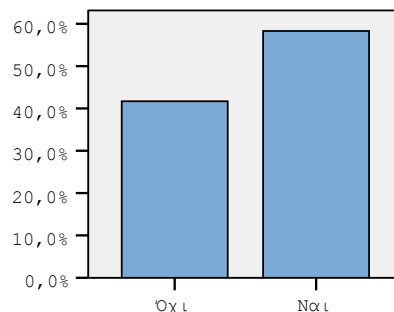
Στο πίνακα συνάφειας 44, παρατηρούμε ότι το 10,6% των αντρών έχει μεταπτυχιακές σπουδές. Παρόμοιο είναι και το ποσοστό για τις γυναίκες 9,2%. Ο παραμετρικός έλεγχος χ^2 μας υποδεικνύει ότι δεν υπάρχει στατιστικά σημαντική διαφορά σε επίπεδο σημαντικότητας $\alpha=0.05$ ($p\text{-value}=0.46$). Επομένως το μορφωτικό επίπεδο αντρών και γυναικών δεν διαφέρει.

		Μεταπτυχιακές σπουδές		Σύνολο
		Όχι	Ναι	
Φύλο	Άνδρας	195 89,4%	23 10,6%	218 100,0%
	Γυναίκα	69 90,8%	7 9,2%	76 100,0%
Σύνολο		264 89,8%	30 10,2%	294 100,0%

Πίνακας 44 Πίνακας συνάφειας φύλου /μεταπτυχιακών σπουδών

Μεγάλο είναι το ποσοστό των ατόμων που έχουν παρακολουθήσει κάποια επιμόρφωση, καθώς το 58,3% δηλώνει «ναι» και το 41,7% «όχι», όπως διακρίνεται από τον πίνακα 45 και το γράφημα 25.

	Σύνολο	Ποσοστό
Όχι	118	41,7
Ναι	165	58,3
Σύνολο	283	100,0



Πίνακας 45 Πίνακας συχνοτήτων για την ερώτηση: **Γράφημα 25** Ραβδόγραμμα για την ερώτηση: “Έχετε παρακολουθήσει κάποια επιμόρφωση;” “Έχετε παρακολουθήσει κάποια επιμόρφωση;”

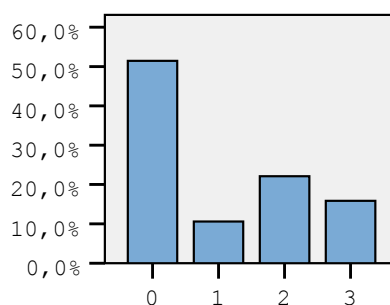
Από αυτούς που έχουν παρακολουθήσει κάποια επιμόρφωση, το μεγαλύτερο ποσοστό 51,4% έχει επιμορφωθεί από το ΥΠ.Ε.Π.Θ. Το 22,1% έχει επιμορφωθεί από τη Γενική Γραμματεία Αθλητισμού/ Ομοσπονδία, το 10,6% από Πανεπιστημιακό Τμήμα, ενώ ένα ποσοστό της τάξεως 15,9% έχει επιμορφωθεί από άλλο φορέα, σύμφωνα με τον πίνακα 46.

Στο γράφημα 26 οι απαντήσεις έχουν κωδικοποιηθεί ως εξής:

- 0-ΥΠ.Ε.Π.Θ.,
- 1-Πανεπιστημιακό Τμήμα,
- 2-Γενική Γραμματεία Αθλητισμού /Ομοσπονδία,
- 3-άλλος φορέας.

Πίνακας 46 Πίνακας συχνοτήτων για την ερώτηση: **Γράφημα 26** Ραβδόγραμμα για την ερώτηση: “Από ποιο φορέα έχετε επιμορφωθεί;” “Από ποιο φορέα έχετε επιμορφωθεί;”

	Συχνότητα	Ποσοστό
ΥΠ.Ε.Π.Θ.	107	51,4
Πανεπιστημιακό Τμήμα	22	10,6
ΓΓΑ.-Ομοσπονδία	46	22,1
Άλλος Φορέας	33	15,9
Σύνολο	322	



Στον πίνακα 47 παρουσιάζεται το ποσοστό των ατόμων που έχουν μεταπτυχιακές σπουδές ανά Περιφέρεια. Τα μεγαλύτερα ποσοστά τα συγκεντρώνουν οι εκπαιδευτικοί στην Περιφέρεια της ανατολικής Μακεδονίας και Θράκης με 20%, της Δυτικής Μακεδονίας με 17,6% και της Κεντρικής Μακεδονίας με 16,4% και της Αττικής με 16,3%. Στον αντίποδα, κανένας εκπαιδευτικός δεν έχει μεταπτυχιακό τίτλο στις Περιφέρειες της Θεσσαλίας, των Ιονίων νήσων και της Πελοποννήσου.

Περιφέρειες	Μεταπτυχιακές σπουδές		Σύνολο
	Όχι	Ναι	
Αττικής	36 83,7%	7 16,3%	43 100,0%
Ανατολικής Μακεδονίας και Θράκης	20 80,0%	5 20,0%	25 100,0%
Κεντρικής Μακεδονίας	46 83,6%	9 16,4%	55 100,0%
Δυτικής Μακεδονίας	14 82,4%	3 17,6%	17 100,0%
Ηπείρου	17 94,4%	1 5,6%	18 100,0%
Θεσσαλίας	20 100,0%	0 ,0%	20 100,0%
Ιονίων νήσων	14 100,0%	0 ,0%	14 100,0%
Δυτικής Ελλάδας	14 87,5%	2 12,5%	16 100,0%
Στερεάς Ελλάδας	18 94,7%	1 5,3%	19 100,0%
Πελοποννήσου	26 100,0%	0 ,0%	26 100,0%
Βορείου και Νοτίου Αιγαίου	22 95,7%	1 4,3%	23 100,0%
Κρήτης	21 95,5%	1 4,5%	22 100,0%
Σύνολο	268 89,9%	30 10,1%	298 100,0%

Πίνακας 47 Πίνακας μεταπτυχιακών σπουδών ανά Περιφέρεια

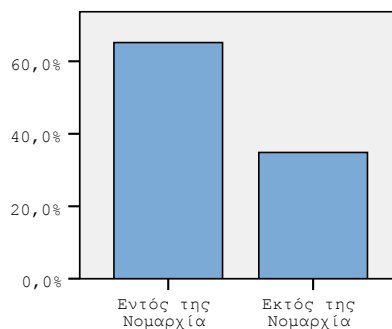
Στην πρώτη θέση αυτών που έχουν επιμορφωθεί βρίσκονται οι εκπαιδευτικοί της Αττικής με 72,1%, ενώ στην τελευταία οι εκπαιδευτικοί της Δυτικής Μακεδονίας με 31,3%, όπως φαίνεται από τον πίνακα 48.

	Έχετε παρακολουθήσει κάποια επιμόρφωση		Σύνολο
	Όχι	Ναι	
Περιφέρειες			
Αττικής	12 27,9%	31 72,1%	43 100,0%
Ανατολικής Μακεδονίας και Θράκης	8 36,4%	14 63,6%	22 100,0%
Κεντρικής Μακεδονίας	18 34,6%	34 65,4%	52 100,0%
Δυτικής Μακεδονίας	11 68,8%	5 31,3%	16 100,0%
Ηπείρου	9 47,4%	10 52,6%	19 100,0%
Θεσσαλίας	7 31,8%	15 68,2%	22 100,0%
Ιονίων νήσων	5 62,5%	3 37,5%	8 100,0%
Δυτικής Ελλάδας	6 46,2%	7 53,8%	13 100,0%
Στερεάς Ελλάδας	7 35,0%	13 65,0%	20 100,0%
Πελοποννήσου	13 52,0%	12 48,0%	25 100,0%
Βορείου και Νοτίου Αιγαίου	13 59,1%	9 40,9%	22 100,0%
Κρήτης	9 42,9%	12 57,1%	21 100,0%
Σύνολο	118 41,7%	165 58,3%	283 100,0%

Πίνακας 48 Πίνακας επιμόρφωσης ανά Περιφέρεια

Σε ότι αφορά την οργανική τους θέση, το 65,2% εργάζονται σε Γραφείο φυσικής αγωγής της Νομαρχίας, στην οποία έχουν την οργανική τους θέση, ενώ το 34,8% εργάζονται σε Γραφείο φυσικής αγωγής της Νομαρχίας όπου δεν έχουν την οργανική τους θέση, σύμφωνα με τον πίνακα 49 και το γράφημα 27.

	Συχνότητα	Ποσοστό
Εντός της Νομαρχίας όπου εργάζεσθε	202	65,2
Εκτός της Νομαρχίας όπου εργάζεσθε	108	34,8
Σύνολο	322	



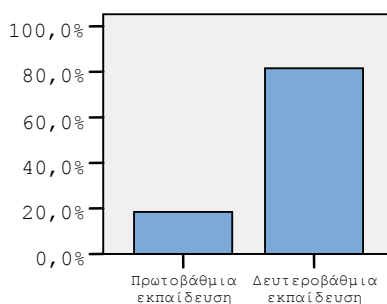
Πίνακας 49 Πίνακας συχνότητας οργανικής θέσης **Γράφημα 27** Ραβδόγραμμα οργανικής θέσης

Σχετικά με τη βαθμίδα της οργανικής τους θέσης το 81,5% ανήκει στην δευτεροβάθμια εκπαίδευση, ενώ μόλις το 18,5% ανήκει στην πρωτοβάθμια εκπαίδευση, όπως προκύπτει από τον πίνακα 50 και το γράφημα 28.

Πίνακας 50 Πίνακας συχνοτήτων βαθμίδας οργανικής θέσης

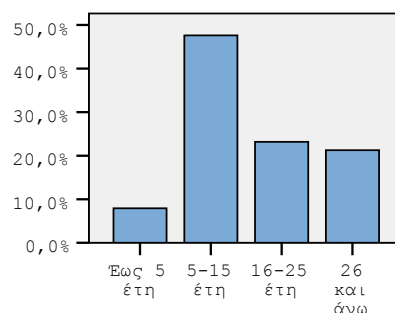
	Συχνότητα	Ποσοστό
Πρωτοβάθμια εκπαίδευση	58	18,5
Δευτεροβάθμια εκπαίδευση	256	81,5
Σύνολο	322	

Γράφημα 28 Ραβδόγραμμα βαθμίδας οργανικής θέσης



Όπως παρατηρούμε στον πίνακα 51 και στο γράφημα 29, το 47,6% έχει προϋπηρεσία από 5 έως 15 έτη, το 23,2% από 16 έως 25 έτη και το 21,3% από 26 και άνω έτη.

	Συχνότητα	Ποσοστό
Έως 5 έτη	25	7,9
5-15 έτη	150	47,6
16-25 έτη	73	23,2
26 και άνω	67	21,3
Σύνολο	322	



Πίνακας 51 Πίνακας συχνοτήτων εκπαιδευτικής προϋπηρεσίας

Γράφημα 29 Ραβδόγραμμα εκπαιδευτικής προϋπηρεσίας

Από τον πίνακα 52 προκύπτει ότι το ποσοστό 15,2% των γυναικών που έχουν έως 5 έτη προϋπηρεσία, διαφοροποιείται από το αντίστοιχο ποσοστό των αντρών 5,7%. Επίσης και στην κατηγορία 16-25 έτη, οι γυναίκες έχουν το 13,9%, ενώ οι άντρες το 25,8%. Συμπερασματικά ο στατιστικός έλεγχος χ^2 μας υποδεικνύει ότι η εκπαιδευτική προϋπηρεσία έχει μια σχέση εξάρτησης με το φύλο σε επίπεδο σημαντικότητας $\alpha=0.05$ ($p\text{-value}=0.016$). Πρακτικά αυτό σημαίνει ότι γενικά οι γυναίκες έχουν λιγότερη εκπαιδευτική προϋπηρεσία από τους άντρες.

		Φύλο		Σύν ολο
		Άνδρας	Γυναίκα	
Εκπαιδευτική προϋπηρεσία ΥπΕΠΘ	Έως 5 έτη	13 5,7%	12 15,2%	25 8,1%
	5-15 έτη	109 47,6%	38 48,1%	147 47,7%
	16-25 έτη	59 25,8%	11 13,9%	70 22,7%
	26 και άνω	48 21,0%	18 22,8%	66 21,4%
Σύν ολο		229 100,0%	79 100,0%	308 100,0%

Πίνακας 52 Πίνακας συνάφειας φύλου/εκπαιδευτικής προϋπηρεσίας

Στον πίνακα 53 παρουσιάζεται το πλήθος των εκπαιδευτικών των Γραφείων ανά Περιφέρεια. Παρατηρούμε, λοιπόν, ότι στις Περιφέρειες της Κεντρικής Μακεδονίας με 17,4% και της Αττικής με 14,6% εμφανίζεται το μεγαλύτερο ποσοστό.

	Συχνότητα	Ποσοστό
Αττικής	47	14,6
Ανατολικής Μακεδονίας και Θράκης	27	8,4
Κεντρικής Μακεδονίας	56	17,4
Δυτικής Μακεδονίας	18	5,6
Ηπείρου	21	6,5
Θεσσαλίας	25	7,8
Ιονίων νήσων	15	4,7
Δυτικής Ελλάδας	16	5,0
Στερεάς Ελλάδας	23	7,1
Πελοποννήσου	28	8,7
Βορείου και Νοτίου Αιγαίου	23	7,1
Κρήτης	23	7,1
Σύν ολο	322	100,0

Πίνακας 53 Πίνακας συχνοτήτων εκπαιδευτικών ανά Περιφέρεια

Τα αποτελέσματα οδηγούν στο συμπέρασμα ότι επιλέγονται περισσότερο άνδρες εκπαιδευτικοί φυσικής αγωγής για εργασία στα Γραφεία φυσικής αγωγής (74,2%) από τις γυναίκες εκπαιδευτικούς. Η δε συντριπτική πλειοψηφία του δείγματος το 98,7% είναι πάνω από 30 ετών.

Τα μεταπτυχιακά ή το δεύτερο πτυχίο δεν είναι απαραίτητα για εργασία στα Γραφεία φυσικής αγωγής, όταν μόλις το 10,1% έχει κάνει μεταπτυχιακές σπουδές και το 7,2% κατέχει δεύτερο πτυχίο. Αντιθέτως,

παρατηρούμε μεγάλο ποσοστό των ατόμων που έχουν παρακολουθήσει κάποια επιμόρφωση (58,3%).

Ένα σημαντικό αποτέλεσμα είναι πως από τις 21 ειδικότητες που έχουν συνολικά οι εκπαιδευτικοί, το ποδόσφαιρο, ο κλασικός αθλητισμός, η καλαθοσφαίριση και η πετοσφαίριση συγκεντρώνουν το 61,9%. Το μεγαλύτερο δε ποσοστό των εκπαιδευτικών, το 81,5%, ανήκει στην δευτεροβάθμια εκπαίδευση. Είναι σαφές ότι επιλέγονται κυρίως εκπαιδευτικοί της δευτεροβάθμιας εκπαίδευσης και με τις ανωτέρω ειδικότητες διαχειρίζονται τις περισσότερες αθλητικές δραστηριότητες των Γραφείων φυσικής αγωγής.

Ενδιαφέρον παρουσιάζει το 34,8% που εργάζεται σε Γραφείο φυσικής αγωγής της Νομαρχίας, όπου δεν έχουν την οργανική τους θέση.

Τέλος η εκπαιδευτική προϋπηρεσία φαίνεται να είναι απαραίτητο τυπικό προσόν, καθώς το 92,1% των εκπαιδευτικών έχουν πάνω από 5 έτη προϋπηρεσία.

Το έργο των Προϊσταμένων των Γραφείων φυσικής αγωγής

Το έργο των Προϊσταμένων των Γραφείων φυσικής αγωγής σύμφωνα με το Π.Δ. 340/1983 είναι:

- Να συντονίζουν την αθλητική κίνηση, σχολική και εξωσχολική, στο Νομό και να συνεργάζονται με τον αρμόδιο Σχολικό Σύμβουλο για τα σχολικά θέματα.
- Να διοργανώνουν σε συνεργασία με τον αρμόδιο Σχολικό Σύμβουλο, τους τοπικούς-περιφερειακούς σχολικούς αγώνες και τις τοπικές γιορτές.
- Να εισηγούνται την ίδρυση και λειτουργία νέων σχολικών γυμναστηρίων και άλλων αθλητικών εγκαταστάσεων, καθώς και τη χορήγηση αθλητικού υλικού.
- Να παρακολουθούν την κατασκευή, συντήρηση και λειτουργία των σχολικών γυμναστηρίων και να φροντίζουν για τη βελτίωση και την οικονομική επιχορήγησή τους.
- Να εισηγούνται στον οικείο Νομάρχη τη λήψη μέτρων σε θέματα ανάπτυξης του αθλητισμού και καλής λειτουργίας των αθλητικών εγκαταστάσεων.
- Να συμμετέχουν στις επιτροπές υγειονομικής εξέτασης και πρακτικής δοκιμασίας των υποψηφίων για τα Τ.Ε.Φ.Α.Α.
- Να συνεργάζονται με τους Διευθυντές Εκπαίδευσης και τους Προϊσταμένους Γραφείων της πρωτοβάθμιας σε ότι αφορά το μάθημα της φυσικής αγωγής, τον αθλητισμό και τις αθλητικές σχολικές δραστηριότητες στα δημοτικά σχολεία.
- Να ασκούν οποιαδήποτε αρμοδιότητα σχετική με τα γυμναστήρια, τα κολυμβητήρια και τα αθλητικά σωματεία κάθε νομαρχίας, η οποία εκχωρείται ύστερα από ειδική εξουσιοδότηση της Γενικής Γραμματείας Αθλητισμού.

- Να υποβοηθούν το έργο των αρμόδιων Σχολικών Συμβούλων σε θέματα που αφορούν τη βελτίωση της εκπαίδευσης στον τομέα της φυσικής αγωγής.
- Να οργανώνουν στο τέλος κάθε σχολικού έτους, σε συνεργασία με τον αρμόδιο Σχολικό Σύμβουλο, απολογιστικές και προγραμματικές διασκέψεις των εκπαιδευτικών φυσικής αγωγής για την εφαρμογή των αθλητικών προγραμμάτων και την κατάρτιση νέων.
- Να υποβάλλουν στο τέλος κάθε σχολικού έτους στη Γενική Γραμματεία Αθλητισμού, στον Περιφερειακό Διευθυντή Εκπαίδευσης, στον οικείο Νομάρχη και στον οικείο Διευθυντή Εκπαίδευσης γενική έκθεση για τις δραστηριότητές τους, τα προβλήματα που εντόπισαν καθώς και προτάσεις για την επίλυσή τους.

Τα προσόντα του Προϊσταμένου Γραφείου φυσικής αγωγής

Στη παρούσα μελέτη αποτυπώνονται οι εκτιμήσεις των εκπαιδευτικών για τα τυπικά και τα ουσιαστικά προσόντα που πρέπει να έχει ο Προϊστάμενος Γραφείου φυσικής αγωγής.

Στην κατηγορία των τυπικών προσόντων του Προϊσταμένου Γραφείου φυσικής αγωγής, σύμφωνα με τον πίνακα 54, η «προϋπηρεσία» εμφανίζει το μεγαλύτερο ποσοστό 73,8%. Στη συνέχεια ακολουθούν «οι διοικητικές ικανότητες» με 51,7%, «επιμορφωμένος» με 44,6% και «οι μεταπτυχιακές σπουδές» με 42,7%. Στον αντίποδα όλων των παραπάνω τυπικών προσόντων εμφανίζεται «η γνώση νομοθεσίας» με το μικρότερο ποσοστό 4,6%.

Πίνακας 54 Πίνακας συχνότητων τυπικών προσόντων

	Συχνότητα	Ποσοστό
Προϋπηρεσία, διοικητικές ικανότητες, επιμορφωμένος.	28	10,7
Προϋπηρεσία, διοικητικές ικανότητες, μεταπτυχιακό.	23	8,8
Προϋπηρεσία, διοικητικές ικανότητες, γνώση Η/Υ, ξένη γλώσσα.	24	9,2
Προϋπηρεσία, διοικητικές ικανότητες, συνεργάσιμος-επικοινωνιακός.	13	5,0
Προϋπηρεσία, διοικητικές ικανότητες, γνώση νομοθεσίας.	4	1,5
Προϋπηρεσία, καθηγητής φυσικής αγωγής, γνώση νομοθεσίας.	24	9,2
Επιμορφωμένος, διοικητικές ικανότητες, συνεργάσιμος-επικοινωνιακός.	8	3,1
Προϋπηρεσία, επιμορφωμένος, μεταπτυχιακό.	42	16,0
Καθηγητής φυσικής αγωγής, επιμορφωμένος.	14	5,3
Καθηγητής φυσικής αγωγής, μεταπτυχιακό.	22	8,4
Μεταπτυχιακό, επιμορφωμένος, ξένη γλώσσα, γνώση Η/Υ.	25	9,5
Προϋπηρεσία, διοικητικές ικανότητες.	35	13,4
Σύνολο	322	

Εν συνεχεία όπως προκύπτει από τον πίνακα 55, στην κατηγορία των ουσιαστικών προσόντων επικρατεί η άποψη πως ο Προϊστάμενος πρέπει να είναι «συνεργάσιμος», «επικοινωνιακός» και «υπεύθυνος» με ποσοστό 89,5%. Έπειτα ακολουθούν «οι διοικητικές ικανότητες» με 78,2%. Σε αντίθεση με τα παραπάνω, «η γνώση ξένης γλώσσας» εμφανίζεται με μικρότερα ποσοστά 1,5%, «το μεταπτυχιακό» με 3,4% και «η γνώση Η/Υ» με 4,5%.

Πίνακας 55 Πίνακας συχνότητων ουσιαστικών προσόντων

	Συχνότητα	Ποσοστό
Προϋπηρεσία, διοικητικές ικανότητες, επιμορφωμένος.	5	1,9
Προϋπηρεσία, διοικητικές ικανότητες, μεταπτυχιακό.	1	,4
Προϋπηρεσία, διοικητικές ικανότητες, γνώση Η/Υ, ξένη γλώσσα.	4	1,5
Προϋπηρεσία, διοικητικές ικανότητες, συνεργάσιμος-επικοινωνιακός,υπευθυνότητα.	24	9,1
Προϋπηρεσία, διοικητικές ικανότητες, γνώση νομοθεσίας.	10	3,8
Γνώση νομοθεσίας, επιμορφωμένος, διοικητικές ικανότητες, συνεργάσιμος-επικοινωνιακός,υπευθυνότητα.	13	4,9
Προϋπηρεσία, επιμορφωμένος, μεταπτυχιακό, γνώση Η/Υ.	8	3,0
Διοικητικές-οργανωτικές ικανότητες, συνεργάσιμος-επικοινωνιακός,υπευθυνότητα.	41	15,5
Διοικητικές-οργανωτικές ικανότητες, συνεργάσιμος-επικοινωνιακός,υπευθυνότητα.	74	27,9
Προϋπηρεσία, διοικητικές ικανότητες, συνεργάσιμος υπευθυνότητα.	35	13,2
Συνεργάσιμος-επικοινωνιακός,υπευθυνότητα.	50	18,9
Σύνολο	322	

Στην παρούσα εργασία έγινε μια προσπάθεια να παρουσιαστούν οι εκτιμήσεις των εκπαιδευτικών φυσικής αγωγής, οι οποίοι εργάζονται στα Γραφεία φυσικής αγωγής, για τα προσόντα που πρέπει να έχει ένας Προϊστάμενος Γραφείου φυσικής αγωγής.

Σύμφωνα, λοιπόν, με την ανάλυση των παραπάνω δεδομένων προκύπτει το συμπέρασμα πως το 73,8% των ερωτηθέντων θεωρεί «την προϋπηρεσία» ως σημαντικό τυπικό προσόν, σε αντίθεση με τη «γνώση της νομοθεσίας», την οποία δεν θεωρούν τόσο αναγκαία. Στη συνέχεια το 89,5% των ερωτηθέντων κρίνει πως «η συνεργασία», «η επικοινωνία» και «η υπευθυνότητα» αποτελούν ουσιαστικό προσόν που χρειάζεται να έχει κάθε Προϊστάμενος Γραφείου φυσικής αγωγής.

Η επιμόρφωση των εκπαιδευτικών φυσικής αγωγής

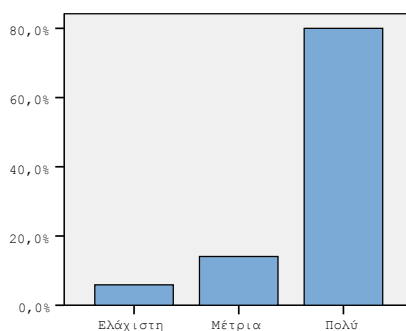
Στο έργο του σχολικού συμβούλου, βασικό στοιχείο είναι η συνεχής φροντίδα και υποχρέωση για την επιστημονική και παιδαγωγική καθοδήγηση των εκπαιδευτικών, για υποστήριξη στις καθημερινές διδακτικές ανάγκες, για την ανάληψη πρωτοβουλιών με σκοπό τη βελτίωση της διδασκαλίας σε κάθε μάθημα, σύμφωνα με τις επιταγές της σύγχρονης ψυχοπαιδαγωγικής θεωρίας και διδακτικής μεθοδολογίας. Κάθε σχολικός σύμβουλος αναλαμβάνει ο ίδιος πρωτοβουλίες επιμόρφωσης των εκπαιδευτικών του κλάδου του στην περιοχή ευθύνης του. Ενθαρρύνει, υποστηρίζει και καθοδηγεί τις ενδοσχολικές προσπάθειες επιμόρφωσης των σχολείων της αρμοδιότητάς του.

Η παρούσα μελέτη αναφέρεται στην επιμόρφωση των εκπαιδευτικών φυσικής αγωγής. Διερευνάται η συχνότητα των επιμορφωτικών σεμιναρίων-ημερίδων ανά Περιφέρεια και γίνεται μια καταγραφή της θεματολογίας τους αλλά και ποιοι φορείς είναι αρμόδιοι για την διοργάνωση και πραγματοποίηση τους.

Η πλειοψηφία του δείγματος, το 80%, θεωρεί πολύ σημαντική την συνεργασία του με τον σχολικό σύμβουλο φυσικής αγωγής, ενώ μόλις το 5,9% κρίνει πως δεν είναι αναγκαία, όπως φαίνεται από τον πίνακα 56 και το γράφημα 30.

	Συχνότητα	Ποσοστό
Ελάχιστη	18	5,9
Μέτρια	43	14,1
Πολύ	244	80,0
Σύνολο	322	

Πίνακας 56 Πίνακας συχνότητων αναγκαιότητας συνεργασίας με τον σχολικό σύμβουλο



Γράφημα 30 Ραβδόγραμμα αναγκαιότητας συνεργασίας με τον σχολικό σύμβουλο

Στον πίνακα 57, γίνεται φανερό πως τα δειγματικά ποσοστά ανδρών και γυναικών για την αναγκαιότητα της συνεργασία με τον σχολικό σύμβουλο φυσικής αγωγής σχεδόν ταυτίζονται. Πραγματοποιώντας τον παραμετρικό έλεγχο χ^2 , αποδεικνύεται ότι δεν υπάρχει στατιστικά σημαντική διαφορά των απόψεων μεταξύ ανδρών και γυναικών σε επίπεδο σημαντικότητας $\alpha=0.05$ ($p\text{-value}=0.796$).

		Πόσο αναγκαία θεωρείτε την συν εργασία σας με τον Σχολικό Σύμβουλο Φ.Α. ;			Σύν ολο
		Ελάχιστη	Μέτρια	Πολύ	
Φύλο	Αν δρας	14 6,4%	30 13,8%	174 79,8%	218 100,0%
	Γυναίκα	4 5,0%	13 16,3%	63 78,8%	80 100,0%
Σύν ολο		18 6,0%	43 14,4%	237 79,5%	298 100,0%

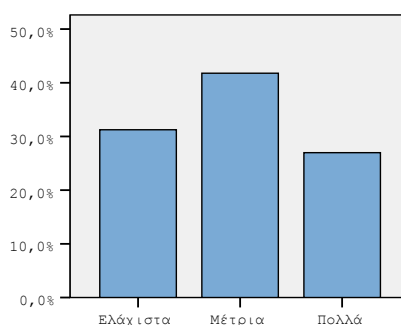
Πίνακας 57 Πίνακας συνάφειας φύλου/αναγκαιότητας συνεργασίας με τον σχολικό σύμβουλο

Σύμφωνα με τον πίνακα 58 και γράφημα 31, οι απαντήσεις των ερωτηθέντων ποικίλουν όσον αφορά στη συχνότητα των σεμιναρίων-ημερίδων που έχουν πραγματοποιηθεί στους εκπαιδευτικούς φυσικής αγωγής τα τελευταία τρία έτη.

Το 31,3% δηλώνει ότι έχουν πραγματοποιηθεί «ελάχιστα», το 41,8% «μέτρια», ενώ το 27% δηλώνει «πολλά».

	Συχνότητα	Ποσοστό
Ελάχιστα	95	31,3
Μέτρια	127	41,8
Πολλά	82	27,0
Σύν ολο	322	

Πίνακας 58 Πίνακας συχνοτήτων επιμορφωτικών σεμιναρίων που έχουν πραγματοποιηθεί τα τελευταία τρία χρόνια



Γράφημα 31 Ραβδόγραμμα επιμορφωτικών σεμιναρίων που έχουν πραγματοποιηθεί τα τελευταία τρία χρόνια

Τα περισσότερα επιμορφωτικά σεμινάρια έχουν πραγματοποιηθεί στην Περιφέρεια της Αττικής (53,7%) και της Δυτικής Μακεδονίας (47,1%). Αντιθέτως, πολύ χαμηλά ποσοστά πραγματοποίησης επιμορφωτικών σεμιναρίων παρουσιάζονται στις Περιφέρειες των Ιονίων νήσων και της Κρήτης με 69,2% και 60,9% αντίστοιχα, όπως προκύπτουν από τον πίνακα 59.

Περιφέρειες	Κατά τα 3 τελευταία σχολικά έτη έχουν πραγματοποιηθεί επιμορφωτικά σεμινάρια / ημερίδες για τους καθηγητές Φ.Α. της Περιφέρειας σας			Σύνολο
	Ελάχιστα	Μέτρια	Πολλά	
Αττικής	10 24,4%	9 22,0%	22 53,7%	41 100,0%
Ανατολικής Μακεδονίας και Θράκης	10 37,0%	12 44,4%	5 18,5%	27 100,0%
Κεντρικής Μακεδονίας	15 27,8%	20 37,0%	19 35,2%	54 100,0%
Δυτικής Μακεδονίας	5 29,4%	4 23,5%	8 47,1%	17 100,0%
Ηπείρου	6 28,6%	12 57,1%	3 14,3%	21 100,0%
Θεσσαλίας	5 23,8%	14 66,7%	2 9,5%	21 100,0%
Ιονίων νήσων	9 69,2%	3 23,1%	1 7,7%	13 100,0%
Δυτικής Ελλάδας	4 26,7%	8 53,3%	3 20,0%	15 100,0%
Στερεάς Ελλάδας	6 26,1%	8 34,8%	9 39,1%	23 100,0%
Πελοποννήσου	3 11,1%	18 66,7%	6 22,2%	27 100,0%
Βορείου και Νοτίου Αιγαίου	8 36,4%	12 54,5%	2 9,1%	22 100,0%
Κρήτης	14 60,9%	7 30,4%	2 8,7%	23 100,0%
Σύνολο	95 31,3%	127 41,8%	82 27,0%	304 100,0%

Πίνακας 59 Πίνακας συνάφειας επιμορφωτικών σεμιναρίων με Περιφέρειες

Οι τομείς γύρω από τους οποίους επιμορφώθηκαν οι εκπαιδευτικοί φυσικής αγωγής είναι:

- αθλήματα,
- ειδική αγωγή,
- ολυμπιακή παιδεία,
- αθλητιατρική και βιολογία της άσκησης,
- θεωρητικές επιστήμες,
- οργάνωση-διοίκηση.

Οι περισσότερες επιμορφώσεις πραγματοποιήθηκαν στον τομέα των «αθλημάτων» με ποσοστό 72,3%, ακολουθεί ο τομέας της «ολυμπιακής παιδείας» με 52,8%. Οι λιγότερες επιμορφώσεις έγιναν στους τομείς της «ειδικής αγωγής» με 6,3% και των «θεωρητικών επιστημών» με 9,7%.

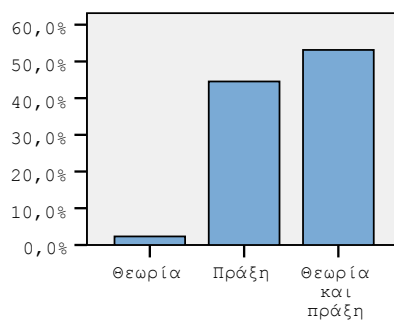
Στη συνέχεια, ζητήθηκε από τους εκπαιδευτικούς να αναφέρουν τον φορέα που πραγματοποίησε τα επιμορφωτικά σεμινάρια: ΥΠ.Ε.Π.Θ., Τ.Ε.Φ.Α.Α., Γενική Γραμματεία Αθλητισμού /Ομοσπονδία, τοπική αυτοδιοίκηση, άλλος φορέας. Το 28% συγκεντρώνει η απάντηση «άλλος φορέας», ακολουθεί το «ΥΠ.Ε.Π.Θ.» με 19,7%. Ο συνδυασμός «ΥΠ.Ε.Π.Θ.- άλλος φορέας» συγκεντρώνει 15%, ενώ ο συνδυασμός «Τ.Ε.Φ.Α.Α.-ΥΠ.Ε.Π.Θ.» το 6%. Οι υπόλοιποι συνδυασμοί έχουν ποσοστά μικρότερα του 2%.

Οι απόψεις σχετικά με το ποιος φορέας χρειάζεται να παρέχει σεμινάρια επιμόρφωσης διαμορφώνονται ως εξής: ο συνδυασμός «ΥΠ.Ε.Π.Θ.-Τ.Ε.Φ.Α.Α.» με ποσοστό 17,9%, ακολουθεί ο συνδυασμός «ΥΠ.Ε.Π.Θ.-Τ.Ε.Φ.Α.Α.- Γενική Γραμματεία Αθλητισμού /Ομοσπονδία» με 14,6%. Το 13,9% των ερωτηθέντων θεωρεί το ΥΠ.Ε.Π.Θ. ως το μόνο φορέα παροχής επιμόρφωσης, ενώ ένα 10% θεωρεί ότι η επιμόρφωση πρέπει να παρέχεται από όλους τους φορείς. Οι υπόλοιποι συνδυασμοί έχουν ποσοστά μικρότερα του 2%.

Η εκτίμηση των εκπαιδευτικών για τα στοιχεία που πρέπει να περιέχονται στην επιμόρφωση τους διαμορφώνεται ως εξής: η «θεωρία» καταλαμβάνει ένα πολύ μικρό ποσοστό 2,3%, ακολουθεί η «πράξη» με 44,6%, ενώ ο συνδυασμός «θεωρία-πράξη» καταλαμβάνει το υψηλότερο ποσοστό 53,1%, όπως δείχνει ο πίνακας 60 και το γράφημα 32.

	Συχνότητα	Ποσοστό
Θεωρία	7	2,3
Πράξη	135	44,6
Θεωρία και πράξη	161	53,1
Σύνολο	322	

Πίνακας 60 Πίνακας συχνοτήτων στοιχείων επιμόρφωσης



Γράφημα 32 Ραβδόγραμμα στοιχείων επιμόρφωσης

Στην παρούσα εργασία επαγωγικά συμπεραίνουμε πως η πλειοψηφία του δείγματος, το 80%, θεωρεί αναγκαία την συνεργασία του με τον σχολικό σύμβουλο φυσικής αγωγής.

Επισημαίνεται η ανάγκη πραγματοποίησης περισσότερων επιμορφωτικών σεμιναρίων, όταν το 73,1% έχει επιμορφωθεί από μέτρια έως ελάχιστα και κυρίως στις Περιφέρειες με χαμηλά ποσοστά, όπως των Ιονίων νήσων και της Κρήτης.

Η εκτίμηση των ερωτηθέντων εκπαιδευτικών σχετικά με το ποιος είναι ο αρμόδιος φορέας για την παροχή επιμορφωτικών σεμιναρίων είναι ο συνδυασμός «ΥΠ.Ε.Π.Θ.-Τ.Ε.Φ.ΑΑ.» με 17,9%, ακολουθεί ο συνδυασμός «ΥΠ.Ε.Π.Θ.-Τ.Ε.Φ.Α.Α.- Γενική Γραμματεία Αθλητισμού /Ομοσπονδία» με ποσοστό 14,6%.

Τέλος, το 53,1% των εκπαιδευτικών θεωρεί ότι τα κύρια στοιχεία που πρέπει να περιέχονται στην επιμόρφωση τους είναι ο συνδυασμός «θεωρίας και πράξης».

Τα προγράμματα «Άθλησης για Όλους»

Η άσκηση βελτιώνει την ευρωστία του ανθρώπου και έχει πολλαπλές ευεργετικές επιδράσεις στην υγεία του. Όσο εύρωστος και υγιής είναι τόσο περισσότερο δραστήριος γίνεται. Η Γενική Γραμματεία Αθλητισμού συνδιοργανώνει και συγχρηματοδοτεί προγράμματα «Άθλησης για όλους». Σκοπός των προγραμμάτων είναι η βελτίωση του βιολογικού επιπέδου των αθλούμενων, η καλλιέργεια αθλητικού χαρακτήρα και αθλητικής συνείδησης, η αξιοποίηση του ελεύθερου χρόνου και η αναψυχή των αθλούμενων.

Τα προγράμματα «Άθλησης για όλους» χωρίζονται σε δύο κατηγορίες τα «Γενικά προγράμματα» και «Ειδικά προγράμματα».

Τα «Γενικά προγράμματα» περιλαμβάνουν:

- Άσκηση στην προσχολική ηλικία,
- Άσκηση στην παιδική ηλικία,
- Άσκηση στην εφηβική ηλικία,
- Παιδί και αθλητισμός,
- Άθληση και νέοι,
- Άσκηση ενηλίκων,
- Άσκηση και αθλητισμός φοιτητών και σπουδαστών,
- Άσκηση και αθλητισμός στρατευμένων,
- Άθληση και γυναίκα,
- Άσκηση και αθλητισμός εργαζομένων,
- Άσκηση και τρίτη ηλικία.

Τα «Ειδικά προγράμματα» περιλαμβάνουν:

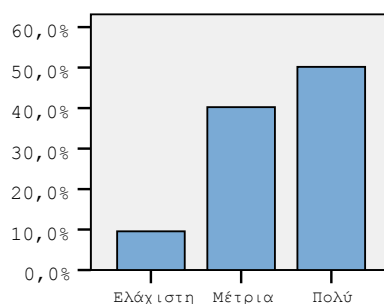
- Άσκηση ατόμων με αναπηρία σε σχολεία και ιδρύματα,
- Άσκηση σε κέντρα απεξάρτησης,
- Άσκηση στα κέντρα ψυχικής υγείας,
- Άσκηση τσιγγάνων,
- Άσκηση παλιννοστούντων,
- Άσκηση στις φυλακές.

Η παρούσα μελέτη αναφέρεται στην αποδοχή και προβολή των προγραμμάτων «Άθλησης για όλους» της Γενική Γραμματεία Αθλητισμού.

Από τον πίνακα 61 και το γράφημα 33 προκύπτει πως το 50,2% δηλώνει ότι υπάρχει «μεγάλη» συμμετοχή στα προγράμματα «Άθλησης για όλους» από τα παιδιά, ενώ μόλις το 9,6% δηλώνει πως υπάρχει «ελάχιστη» συμμετοχή.

	Συχνότητα	Ποσοστό
Ελάχιστη	24	9,6
Μέτρια	101	40,2
Πολύ	126	50,2
Σύνολο	322	

Πίνακας 61 Πίνακας συχνοτήτων συμμετοχής παιδιών

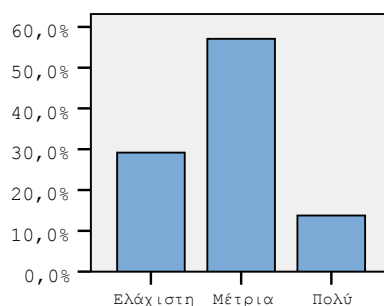


Γράφημα 33 Ραβδόγραμμα συμμετοχής παιδιών

Διαφορετικά είναι τα αποτελέσματα για τους έφηβους, διότι το 29,2% των ερωτηθέντων εκπαιδευτικών δηλώνει πως υπάρχει «ελάχιστη» συμμετοχή, ενώ μόλις το 13,8% δηλώνει «πολύ», όπως φαίνεται από τον πίνακα 62 και το γράφημα 34.

	Συχνότητα	Ποσοστό
Ελάχιστη	70	29,2
Μέτρια	137	57,1
Πολύ	33	13,8
Σύνολο	322	

Πίνακας 62 Πίνακας συχνοτήτων συμμετοχής εφήβων



Γράφημα 34 Ραβδόγραμμα συμμετοχής εφήβων

Σύμφωνα με τον πίνακα 63, μεγαλύτερη συμμετοχή εφήβων υπάρχει στις Περιφέρειες της «Ανατολικής Μακεδονίας και Θράκης» και της

«Δυτικής Ελλάδας» με ποσοστά 52% και 50% αντίστοιχα. Στις υπόλοιπες Περιφέρειες το ποσοστό αυτό δεν ξεπερνάει το 13,6%.

Περιφέρειες	Υπάρχει συμμετοχή εφήβων στα προγράμματα "Άθληση για Όλους" της Γ.Γ.Α. κατά τα 3 τελευταία έτη;			Σύνολο
	Ελάχιστη	Μέτρια	Πολύ	
Αττικής	15 57,7%	9 34,6%	2 7,7%	26 100,0%
Ανατολικής Μακεδονίας και Θράκης	2 8,0%	10 40,0%	13 52,0%	25 100,0%
Κεντρικής Μακεδονίας	6 20,0%	21 70,0%	3 10,0%	30 100,0%
Δυτικής Μακεδονίας	6 42,9%	7 50,0%	1 7,1%	14 100,0%
Ηπείρου	6 31,6%	12 63,2%	1 5,3%	19 100,0%
Θεσσαλίας	9 40,9%	10 45,5%	3 13,6%	22 100,0%
Ιονίων νήσων	0 0%	12 100,0%	0 0%	12 100,0%
Δυτικής Ελλάδας	3 25,0%	3 25,0%	6 50,0%	12 100,0%
Στερεάς Ελλάδας	7 41,2%	8 47,1%	2 11,8%	17 100,0%
Πελοποννήσου	10 38,5%	15 57,7%	1 3,8%	26 100,0%
Βορείου και Νοτίου Αιγαίου	2 11,8%	15 88,2%	0 0%	17 100,0%
Κρήτης	4 20,0%	15 75,0%	1 5,0%	20 100,0%
Σύνολο	70 29,2%	137 57,1%	33 13,8%	240 100,0%

Πίνακας 63 Πίνακας συνάφειας συμμετοχής εφήβων με Περιφέρειες

Στη συνέχεια, από τον πίνακα 64, γίνεται φανερό πως οι ομάδες των αθλημάτων που συγκεντρώνουν το μεγαλύτερο ποσοστό για τους άντρες είναι η «καλαθοσφαίριση-πετοσφαίριση-ποδόσφαιρο» με 26,1% και η ομάδα «καλαθοσφαίριση-κλασικός αθλητισμός» με 24,1%. Ενώ όσον αφορά στις γυναίκες είναι η «καλαθοσφαίριση-κλασικός αθλητισμός-πετοσφαίριση» με 42,8%, σύμφωνα με τον πίνακα 65.

Πίνακας 64 Πίνακας συχνότητας δημοφιλέστερων αθλημάτων στους άντρες

	Συχνότητα	Ποσοστό
Καλαθοσφαίριση, κλ. αθλητισμός.	48	24,1
Καλαθοσφαίριση, κλ. αθλητισμός, πετοσφαίριση.	9	4,5
Καλαθοσφαίριση, πετοσφαίριση, ποδόσφαιρο.	52	26,1
Χοροί, υπαίθριες δραστηριότητες, ποδόσφαιρο.	6	3,0
Αντισφαίριση, κλ. αθλητισμός, ποδόσφαιρο.	6	3,0
Καλαθοσφαίριση, πετοσφαίριση, κλ. αθλητισμός.	12	6,0
Καλαθοσφαίριση, χειροσφαίριση, ποδόσφαιρο.	23	11,6
Καλαθοσφαίριση, αντισφαίριση, πετοσφαίριση.	8	4,0
Καλαθοσφαίριση, κολύμβηση, ποδόσφαιρο.	4	2,0
Κλ. αθλητισμός, πετοσφαίριση, ποδόσφαιρο.	1	,5
Καλαθοσφαίριση, πετοσφαίριση, χειροσφαίριση.	5	2,5
Καλαθοσφαίριση, πετοσφαίριση, ποδόσφαιρο.	17	8,5
Καλαθοσφαίριση, χοροί, ποδόσφαιρο.	8	4,0
Σύνολο	322	

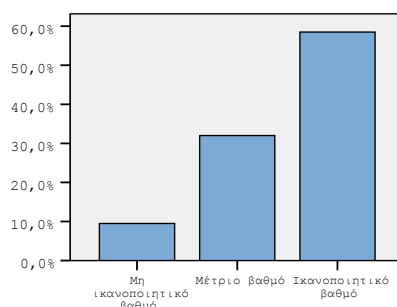
Πίνακας 65 Πίνακας συχνοτήτων δημοφιλέστερων αθλημάτων στις γυναίκες

	Συχνότητα	Ποσοστό
Κλ. αθλητισμός, ποδόσφαιρο, καλαθοσφαίριση.	15	8,3
Καλαθοσφαίριση, πετοσφαίριση, ποδόσφαιρο.	1	,6
Αντισφαίριση, κλ. αθλητισμός, χοροί.	6	3,3
Καλαθοσφαίριση, πετοσφαίριση, χορός.	11	6,1
Καλαθοσφαίριση, πετοσφαίριση, κλ. αθλητισμός.	77	42,8
Καλαθοσφαίριση, χειροσφαίριση, εν. γυμναστική.	6	3,3
Καλαθοσφαίριση, πετοσφαίριση, χειροσφαίριση.	21	11,7
Καλαθοσφαίριση, αντισφαίριση, πετοσφαίριση.	8	4,4
Καλαθοσφαίριση, αερόμπικ, κλ. αθλητισμός.	4	2,2
Καλαθοσφαίριση, κολύμβηση, εν. γυμναστική.	3	1,7
Καλαθοσφαίριση, πετοσφαίριση, εν. γυμναστική.	12	6,7
Κλ. αθλητισμός, πετοσφαίριση, χειροσφαίριση.	9	5,0
Καλαθοσφαίριση, αερόμπικ, πετοσφαίριση.	4	2,2
Καλαθοσφαίριση, χειροσφαίριση, κλ. αθλητισμός.	3	1,7
Σύνολο	322	

Από την ανάγνωση του πίνακα 66 και γραφήματος 35 προκύπτει ότι υπάρχει αποδοχή των προγραμμάτων από την τοπική κοινωνία. Το 58,5% του δείγματος δηλώνει «ικανοποιητικό βαθμό», ενώ μόλις το 9,5% δηλώνει «μη ικανοποιητικό βαθμό».

	Συχνότητα	Ποσοστό
Μη ικανοποιητικό βαθμό	24	9,5
Μέτριο βαθμό	81	32,0
Ικανοποιητικό βαθμό	148	58,5
Σύνολο	322	

Πίνακας 66 Πίνακας συχνοτήτων αποδοχής προγραμμάτων από την τοπική κοινωνία

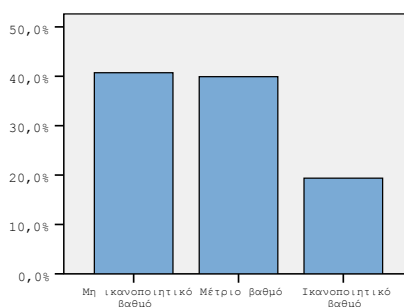


Γράφημα 35 Ραβδόγραμμα αποδοχής προγραμμάτων από την τοπική κοινωνία

Σε «μη ικανοποιητικό βαθμό» είναι η εκτίμηση των εκπαιδευτικών για την προβολή των προγραμμάτων από τα τοπικά μέσα μαζικής ενημέρωσης, καθώς το 40,7% δηλώνει ότι προβάλλονται σε «μη ικανοποιητικό βαθμό», ενώ το 19,4% δηλώνει σε «ικανοποιητικό βαθμό», όπως παρουσιάζει ο πίνακας 67 και το γράφημα 36.

	Συχνότητα	Ποσοστό
Μη ικανοποιητικό βαθμό	103	40,7
Μέτριο βαθμό	101	39,9
Ικανοποιητικό βαθμό	49	19,4
Σύνολο	322	

Πίνακας 67 Πίνακας συχνοτήτων βαθμού προβολής προγραμμάτων από τα τοπικά μέσα μαζικής ενημέρωσης



Γράφημα 36 Ραβδόγραμμα βαθμού προβολής προγραμμάτων από τα τοπικά μέσα μαζικής ενημέρωσης

Το μεγαλύτερο ποσοστό για την απάντηση «μη ικανοποιητικό βαθμό» παρουσιάζεται στη Περιφέρεια της Αττικής με 66,7% και ακολουθεί της Θεσσαλίας και της Κεντρικής Μακεδονίας με 59,1% και 53,8% αντίστοιχα, σύμφωνα με τον πίνακα 68.

		Σε ποιο βαθμό τα τοπικά μέσα μαζικής ενημέρωσης προβάλλουν τα προγράμματα "Άθληση για Όλους" της Γ.Γ.Α.;			Σύνολο
		Μη ικανοποιητικό βαθμό	Μέτριο βαθμό	Ικανοποιητικό βαθμό	
Περιφέρειες	Αιτικής	22 66,7%	8 24,2%	3 9,1%	33 100,0%
	Αν απολικής Μακεδονίας και Θράκης	6 28,6%	14 66,7%	1 4,8%	21 100,0%
	Κεντρικής Μακεδονίας	21 53,8%	6 15,4%	12 30,8%	39 100,0%
	Δυτικής Μακεδονίας	2 15,4%	8 61,5%	3 23,1%	13 100,0%
	Ηπείρου	6 30,0%	10 50,0%	4 20,0%	20 100,0%
	Θεσσαλίας	13 59,1%	4 18,2%	5 22,7%	22 100,0%
	Ιονίων νήσων	2 15,4%	7 53,8%	4 30,8%	13 100,0%
	Δυτικής Ελλάδας	4 28,6%	6 42,9%	4 28,6%	14 100,0%
	Στερεάς Ελλάδας	8 50,0%	5 31,3%	3 18,8%	16 100,0%
	Πελοποννήσου	11 42,3%	14 53,8%	1 3,8%	26 100,0%
	Βορείου και Νοτίου Αιγαίου	5 31,3%	6 37,5%	5 31,3%	16 100,0%
	Κρήτης	3 15,0%	13 65,0%	4 20,0%	20 100,0%
Σύνολο		103 40,7%	101 39,9%	49 19,4%	253 100,0%

Πίνακας 8 Πίνακας συνάφειας βαθμού προβολής προγραμμάτων από τα τοπικά μέσα μαζικής ενημέρωσης με Περιφέρειες

Συνοψίζοντας τα αποτελέσματα της παρούσας έρευνας, παρατηρούμε ότι υπάρχει ανταπόκριση 50,2% στα προγράμματα «Άθλησης για όλους» από τα παιδιά, ενώ στους έφηβους μειώνεται η συμμετοχή τους στο 13,8%.

Τα δημοφιλέστερα αθλήματα στα προγράμματα για τους άντρες είναι η καλαθοσφαίριση, το ποδόσφαιρο και ο κλασικός αθλητισμός, ενώ για τις γυναίκες η καλαθοσφαίριση, ο κλασικός αθλητισμός και η πετοσφαίριση.

Επιπρόσθετα, θετικό φαίνεται το γεγονός πως υπάρχει αποδοχή των προγραμμάτων αυτών από την τοπική κοινωνία με το 58,5% να δηλώνει «ικανοποιητικό βαθμό».

Τέλος, τα προγράμματα αυτά θα μπορούσαν να τύχουν μεγαλύτερης προβολής από τα τοπικά μέσα μαζικής ενημέρωσης, καθώς το 40,7% του δείγματος δηλώνει ότι προβάλλονται σε «μη ικανοποιητικό βαθμό».

Βιβλιογραφία

- Γναρδέλλης, Χ. (2006), *Ανάλυση δεδομένων με το SPSS 14 for windows*, Αθήνα.
- Δημητρόπουλος, Ε. (1998), *Εκπαιδευτική Αξιολόγηση, Η Αξιολόγηση της Εκπαίδευσης και του Εκπαιδευτικού Έργου*, Αθήνα: Γρηγόρη.
- Κουμαλάτσου, Ε., Τριπόδης, Ν. (2008), *Η αξιολόγηση στη διδακτική πράξη, Δημογραφικά στοιχεία εκπαιδευτικών φυσικής αγωγής – Αθλητική υλικοτεχνική υποδομή των σχολικών μονάδων Β' Διεύθυνσης Αθήνας*, 2^ο ΠΕΚ Αθήνας.
- Νόμος 1566, ΦΕΚ Α 167/30.9.1985, *Δομή και Λειτουργία της Πρωτοβάθμιας και Δευτεροβάθμιας Εκπαίδευσης και άλλες διατάξεις*.
- Νόμος 2817, ΦΕΚ Α 78/14.3.2000, *Εκπαίδευση των ατόμων με ειδικές εκπαιδευτικές ανάγκες και άλλες διατάξεις*.
- Ξεκαλάκη, Ε. (2004), *Τεχνικές δειγματοληψίας*, Εκδόσεις Οικονομικού Πανεπιστημίου Αθηνών.
- Πανάρετος, Ι., Ξεκαλάκη, Ε. (2000), *Εισαγωγή στη στατιστική σκέψη*, Τόμος 1, Περιγραφική στατιστική, Αθήνα.
- Πανάρετος, Ι., Ξεκαλάκη, Ε. (2000), *Εισαγωγή στη στατιστική σκέψη*, Τόμος 2, Εισαγωγή στις πιθανότητες και στατιστική συμπερασματολογία, Αθήνα.
- Προεδρικό Διάταγμα 340, ΦΕΚ Α 120/8.9.1983, *Καθορισμός των καθηκόντων και αρμοδιοτήτων των Προϊσταμένων των Διευθύνσεων και Γραφείων της Εκπαίδευσης και του τρόπου αναπλήρωσης τους*.
- Προεδρικό Διάταγμα 77, ΦΕΚ Α28/1.3.1985, *Οργανισμός της Γενικής Γραμματείας Αθλητισμού*.
- Προεδρικό Διάταγμα 25, ΦΕΚ Α 20/7.2.2002, *Αναπροσδιορισμός των προσόντων και κριτηρίων επιλογής των στελεχών πρωτοβάθμιας και δευτεροβάθμιας εκπαίδευσης και τροποποίηση της διαδικασίας επιλογής αυτών*.
- Τριπόδης, Ν. (2005), *Ιδεολογικές επιδράσεις στην ειδική φυσική αγωγή στην Ελλάδα τον 20^ο αιώνα*, Διδακτορική διατριβή, Αθήνα.
- Τσίμπος, Κ., Γεωργιακόδης, Χ., Φώτης, Α. (2000), *Περιγραφική και διερευνητική στατιστική ανάλυση δεδομένων*, Αθήνα.
- ΥΠ.Ε.Π.Θ., Απόφαση 112843/Γ4/14-10-2005, Φ.Ε.Κ. 1497/τ.Β' /1-11-2005, *Αθλητικές δραστηριότητες σχολείων Δευτεροβάθμιας και Πρωτοβάθμιας Εκπαίδευσης*.
- Υπ.Ε.Π.Θ. (2005), *Επιμόρφωση Σχολικών Συμβούλων και Εκπαιδευτικών Πρωτοβάθμιας και Προσχολικής Εκπαίδευσης στο Δ.Ε.Π.Π.Σ. και τα Α.Π.Σ.*, Επιμορφωτικό Υλικό.

- Υπ.Ε.Π.Θ. (2006), *Επιμόρφωση Στελεχών της Δευτεροβάθμιας Εκπαίδευσης και Εκπαιδευτικών στο Δ.Ε.Π.Π.Σ. και τα Α.Π.Σ. και το νέο διδακτικό υλικό του Γυμνασίου*, Τεύχος Επιμορφωτικού Υλικού.