

Αθήνα 26-3-2020

**Τα Χαρακτηριστικά του προσωπικού των Κέντρων
Διαφοροδιάγνωσης Διάγνωσης και Υποστήριξης Ειδικών
Εκπαιδευτικών Αναγκών**

Συγγραφική ομάδα:

Καλλιόπη Λάμπα, Ψυχολόγος
Νικόλαος Τριπόδης, Σχολικός Σύμβουλος
Ιωάννα Καζάνη, Παιδοψυχίατρος

Επιμέλεια κειμένου: Λαμπρινή Κούστα, Φιλολόγος

Τα Χαρακτηριστικά του προσωπικού των Κέντρων Διαφοροδιάγνωσης Διάγνωσης και Υποστήριξης Ειδικών Εκπαιδευτικών Αναγκών

Η παρούσα έρευνα πραγματοποιήθηκε το 2009-10 και αποτελεί μια καταγραφή των χαρακτηριστικών του Ειδικού Εκπαιδευτικού Προσωπικού (ΕΕΠ) και Εκπαιδευτικού Προσωπικού (ΕΠ) των ΚΕΔΔΥ σε ολόκληρη την επικράτεια. Στην έρευνα συμμετείχαν 12 από τις 13 Περιφερειακές Διευθύνσεις Εκπαίδευσης και συνολικά 41 από τα 58 ΚΕΔΔΥ των Νομαρχιακών αυτοδιοικήσεων. Τα ΚΕΔΔΥ της Αττικής δυστυχώς δεν έλαβαν μέρος στην έρευνα και για το λόγο αυτό δεν μπορούμε να προβούμε σε περαιτέρω καταγραφή και ερμηνεία για αυτά.

Για τη συλλογή των δεδομένων σχεδιάστηκε ειδικό ερωτηματολόγιο το οποίο εστάλη σε όλα τα ΚΕ.Δ.Δ.Υ της χώρας. Συνολικά συμπληρώθηκαν 261 ερωτηματολόγια από τις παρακάτω ειδικότητες ΕΕΠ και ΕΠ: Λογοθεραπευτή, Κοινωνικού Λειτουργού, Ψυχολόγου, Εκπαιδευτικού, Φυσικοθεραπευτή και Παιδοψυχιάτρου. Για την επεξεργασία και ανάλυση των δεδομένων χρησιμοποιήθηκε το πακέτο στατιστικής ανάλυσης SPSS 14.0. Η ανάλυση που ακολουθεί περιλαμβάνει συγκρίσεις ανά περιφέρεια.

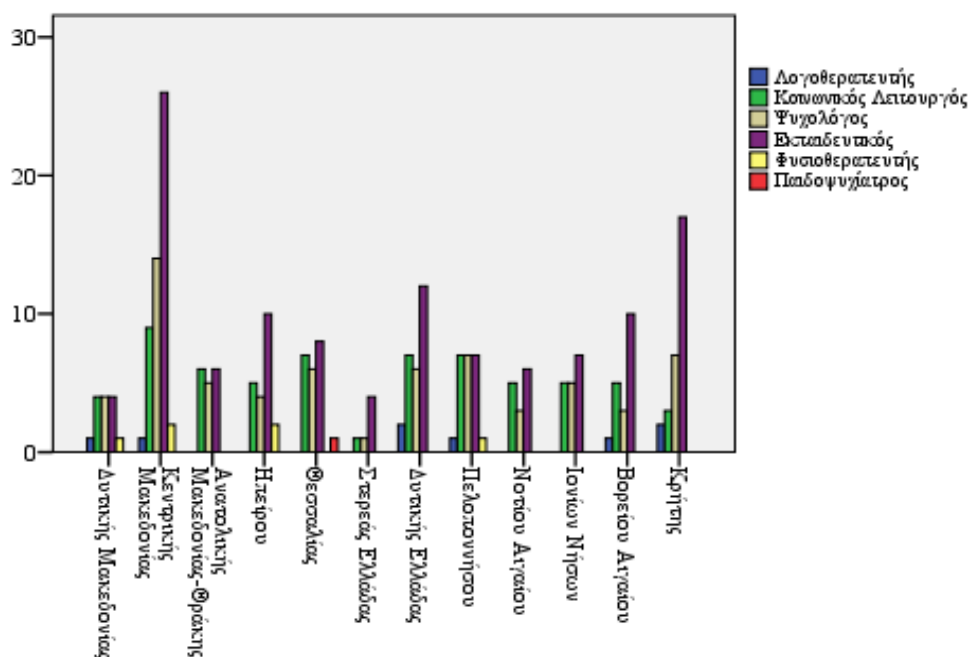
Την πρώτη θέση κάλυψης ειδικοτήτων (N=261), όπως παρουσιάζεται στον πίνακα 1, καταλαμβάνει η ειδικότητα του εκπαιδευτικού σε ποσοστό 44,8%, (N=117), ακολουθεί αυτή του ψυχολόγου με 24,9% (N=65) και του κοινωνικού λειτουργού με 24,5% (N=64). Τέλος, με αρκετά μεγάλη απόκλιση καταγράφονται οι θέσεις του λογοθεραπευτή, του φυσικοθεραπευτή και του παιδοψυχιάτρου με 3,1%, 2,3% και 0,4% αντίστοιχα.

Πίνακας1

Ειδικότητα	Συχνότητα	Ποσοστό %
Λογοθεραπευτής	8	3,1
Κοινωνικός Λειτουργός	64	24,5
Ψυχολόγος	65	24,9
Εκπαιδευτικός	117	44,8
Φυσικοθεραπευτής	6	2,3
Παιδοψυχίατρος	1	,4
Σύνολο	261	100,0

Στο διάγραμμα 1, μπορούμε να παρατηρήσουμε την κατανομή των ειδικοτήτων σχηματικά σε αριθμούς ανά Περιφέρεια. Παρατηρούμε ότι λογοθεραπευτές δεν υπάρχουν στις Περιφέρειες Αν. Μακεδονίας και Θράκης, Ηπείρου, Θεσσαλίας, Στερεάς Ελλάδας, Νοτίου Αιγαίου και Ιονίων Νήσων. Η μοναδική θέση παιδοψυχιάτρου καταγράφεται στη Θεσσαλία.

Διάγραμμα 1



Σχετικά με το φύλο, από το σύνολο των 258 συμμετεχόντων, παρατηρείται μια αρκετά σημαντική διαφορά μεταξύ ανδρών και γυναικών. Στο διάγραμμα 2 μπορούμε να διακρίνουμε αυτή τη διαφορά με τις γυναίκες να κατέχουν το 75,6% (N=195) των θέσεων, έναντι των ανδρών οι οποίοι καταλαμβάνουν μόνο το 24,4% (N=63).

Διάγραμμα 2



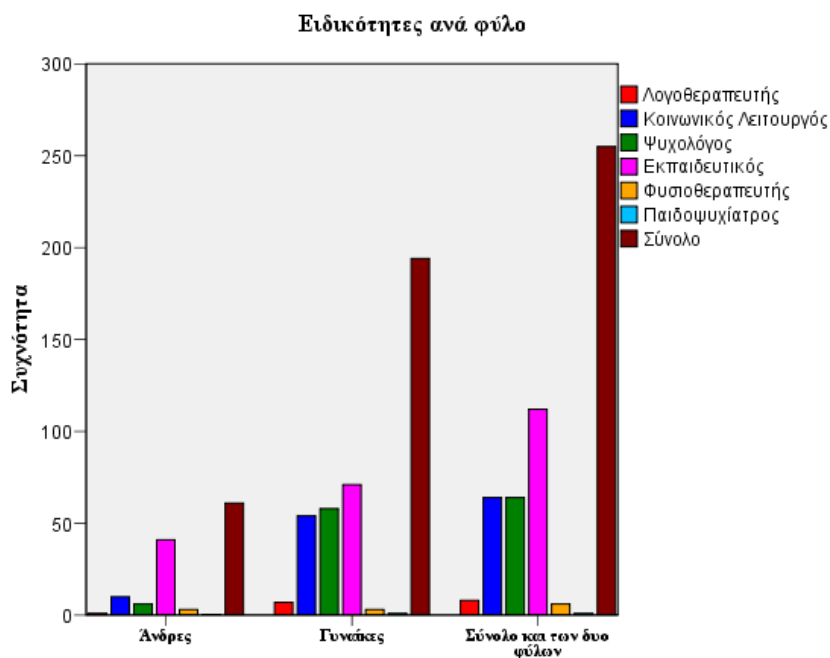
Ο πίνακας 2 παρουσιάζει επίσης την κατανομή θέσεων ανά φύλο. Στο 97,7% (N=255) των απαντηθέντων ερωτηματολογίων βλέπουμε αρκετές διαφυλικές διαφορές ως προς την κατανομή ανδρών-γυναικών ανα ειδικότητα, με τις γυναίκες να έχουν ένα προβάδισμα κάλυψης θέσης σε όλες τις ειδικότητες. Συγκεκριμένα, στις ειδικότητες του κοινωνικού λειτουργού μόνο 10 άτομα είναι άνδρες στο σύνολο των 64 θέσεων όπως και στη θέση του ψυχολόγου μόνο 6 θέσεις είναι άνδρες σε σύνολο 64 θέσεων. Μόνο στη θέση του φυσικοθεραπευτή υπάρχει ισοβαθμία στον αριθμό θέσεων με 3 άτομα αντίστοιχα σε άνδρες και γυναίκες. Τη μοναδική θέση παιδοψυχιάτρου την καταλαμβάνει γυναίκα.

Πίνακας 2

Ειδικότητα	Φύλο		
	Άνδρες	Γυναίκες	Σύνολο
Λογοθεραπευτής	1	7	8
Κοινωνικός Λειτουργός	10	54	64
Ψυχολόγος	6	58	64
Εκπαιδευτικός	41	71	112
Φυσικοθεραπευτής	3	3	6
Παιδοψυχίατρος	0	1	1
Σύνολο	61	194	255

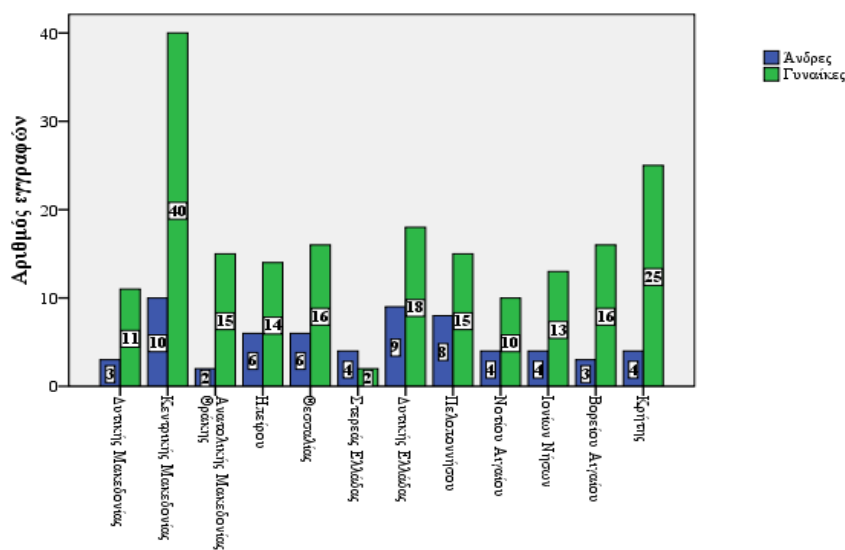
Πιο αναλυτικά, από το ραβδόγραμμα 3 μπορούμε να διακρίνουμε τον αριθμό θέσεων για κάθε ειδικότητα και για τα δυο φύλα καθώς και το συνολικό αριθμό ειδικοτήτων.

Διάγραμμα 3



Παρακάτω παρουσιάζεται η κατανομή ανδρών-γυναικών σε κάθε Περιφέρεια (διάγραμμα 4), όπου διακρίνεται η επικράτηση των γυναικών στην κάλυψη θέσεων όλων των ειδικοτήτων που συμμετείχαν στην έρευνα.

Διάγραμμα 4

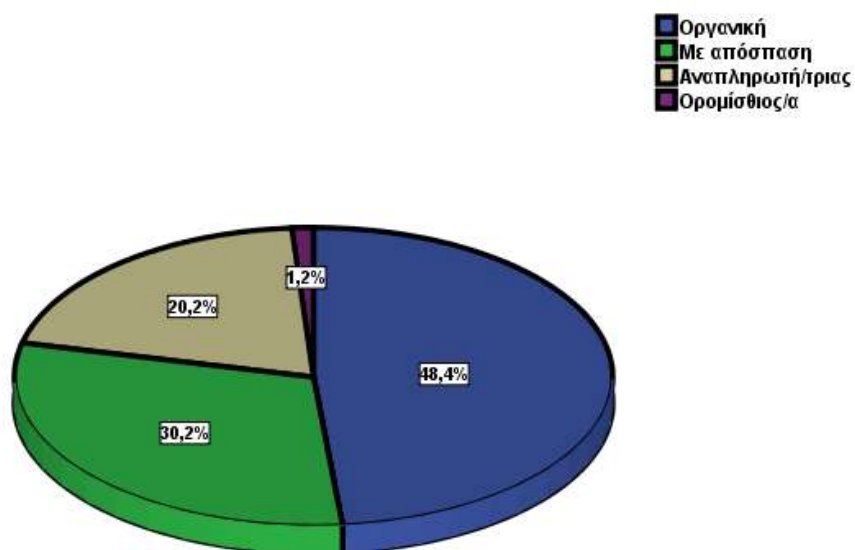


Σε ότι αφορά τη σχέση εργασίας η πλειοψηφία των συμμετεχόντων κατέχει οργανική θέση (N=125) σε ποσοστό 48,4% και ακολουθεί το προσωπικό που εργάζεται με απόσπαση (N=78) και αποτελεί το 30,2%. Μικρότερο ποσοστό καταλαμβάνουν οι αναπληρωτές (N=52) με 20,2% και τέλος με αρκετή διαφορά υπάρχουν τρία στελέχη με ωρομίσθια σχέση εργασίας 1,2% (πίνακας 3, διάγραμμα 5).

Πίνακας 3

Σχέση εργασίας	Συχνότητα	Ποσοστό
Οργανική	125	48,4
Με απόσπαση	78	30,2
Αναπληρωτή	52	20,2
Ωρομίσθιος	3	1,2
Σύνολο	258	100

Διάγραμμα 5



Σε μια πιο εκτενή ανάλυση, παρατηρώντας τον πίνακα 4, μπορούμε να διακρίνουμε τη σχέση εργασίας για κάθε ειδικότητα.

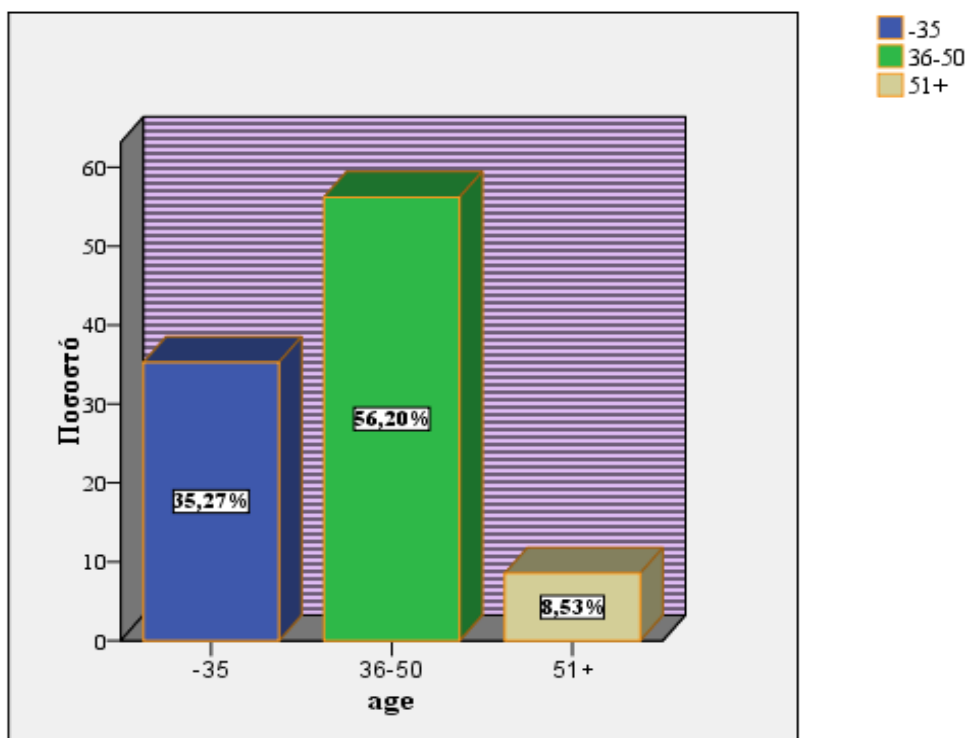
Πίνακας 4

Ειδικότητα	Σχέση εργασίας				
	Οργανική	Με απόσπαση	Αναπληρωτή	Ωρομίσθιος	Σύνολο
Λογοθεραπευτής	5	1	1	1	8
	62,5%	12,5%	12,5%	12,5%	100,0%
	4,0%	1,3%	1,9%	33,3%	3,1%
	2,0%	4%	,4%	,4%	3,1%
Κοινωνικός Λειτουργός	40	6	18	0	64
	62,5%	9,4%	28,1%	,0%	100,0%
	32,3%	8,0%	34,6%	,0%	25,2%
	15,7%	2,4%	7,1%	,0%	25,2%
Ψυχολόγος	30	5	26	2	63
	47,6%	7,9%	41,3%	3,2%	100,0%
	24,2%	6,7%	50,0%	66,7%	24,8%
	11,8%	2,0%	10,2%	,8%	24,8%

Εκπαιδευτικός	47	59	6	0	112
	42,0%	52,7%	5,4%	,0%	100,0%
	37,9%	78,7%	11,5%	,0%	44,1%
	18,5%	23,2%	2,4%	,0%	44,1%
Φυσικοθεραπευτής	2	4	0	0	6
	33,3%	66,7%	,0%	,0%	100,0%
	1,6%	5,3%	,0%	,0%	2,4%
	,8%	1,6%	,0%	,0%	2,4%
Παιδοψυχίατρος	0	0	1	0	1
	0%	,0%	100,0%	,0%	100,0%
	,0%	,0%	1,9%	,0%	,4%
	,0%	,0%	,4%	,0%	,4%
Σύνολο	124	75	52	3	254
	48,8%	29,5%	20,5%	1,2%	100,0%
	100,0%	100,0%	100,0%	100,0%	100,0%
	48,8%	29,5%	20,5%	1,2%	100,0%

Όσον αφορά την ηλικία, η πλειοψηφία των συμμετεχόντων ανήκει στην ηλικιακή ομάδα 36-50 ετών και συγκεντρώνει το 56,2% και ακολουθεί το προσωπικό που ανήκει στην ηλικιακή ομάδα έως 35 ετών καταλαμβάνοντας το 35,27%. Τέλος, σε αρκετά μικρότερο ποσοστό από τις δυο προηγούμενες ομάδες βρίσκεται το προσωπικό που είναι 51 ετών και πάνω, κατέχοντας το 8,53% (διάγραμμα 6).

Διάγραμμα 6



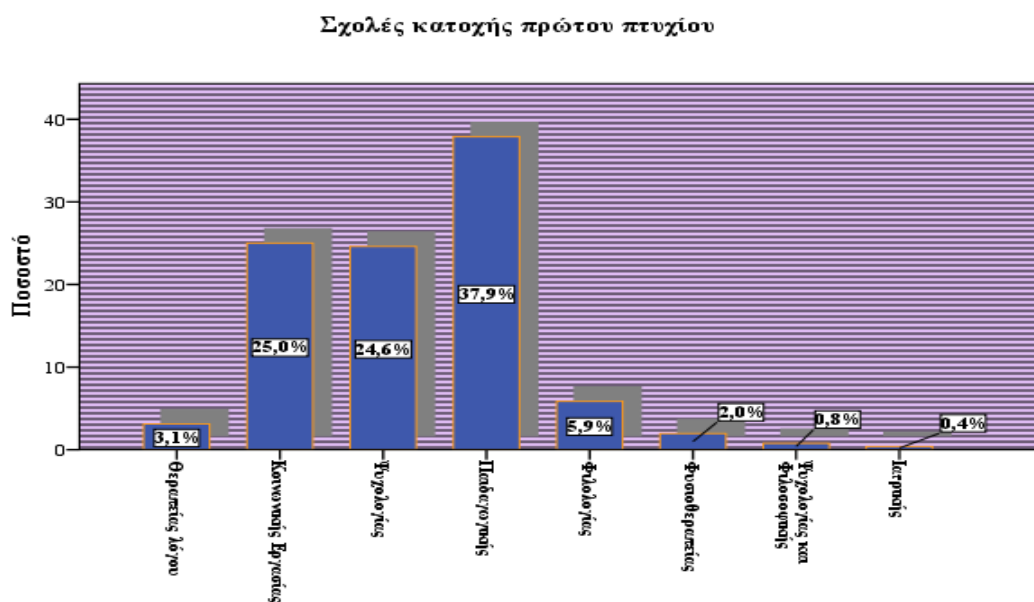
Υπάρχουν περαιτέρω διαφυλικές διαφορές ως προς την ηλικία (πίνακας 5). Το 24,4% (N=63) απαντήθηκε από άνδρες και το υπόλοιπο 75,6% (N=195) απαντήθηκε από γυναίκες. Το μεγαλύτερο ποσοστό ηλικίας και για τα δύο φύλα βρίσκεται στην ηλικιακή ομάδα 36 ως 50 ετών με 15,1% για τους άνδρες και 41,1% για τις γυναίκες. Παρατηρείται επίσης μια αρκετά σημαντική διαφορά στην ηλικιακή ομάδα έως 35 ετών όπου το 32,2% καταλαμβάνεται από γυναίκες και μόνο το 3,1% από άνδρες. Οι άνδρες υπερέχουν των γυναικών στην ηλικιακή ομάδα από 51 ετών και πάνω.

Πίνακας 5

	Φύλο		
	Άνδρες	Γυναίκες	Σύνολο
έως 35 ετών	8	83	91
	3,1%	32,2%	35,3%
36-50	39	106	145
	15,1%	41,1%	56,2%
51ετών και πάνω	16	6	22
	6,2%	2,3%	8,5%
Σύνολο	63	195	258

Σχετικά με το επίπεδο μόρφωσης σε βασικό τίτλο σπουδών, η πλειοψηφία των συμμετεχόντων έχει αποκτήσει βασικές σπουδές πρώτου πτυχίου σε ποσοστό 37,9% από παιδαγωγικές σχολές, το 25% από τμήματα κοινωνικής εργασίας και ακολουθούν οι κάτοχοι πτυχίου τμήματος ψυχολογίας με ποσοστό 24,6%. Με μεγάλη διαφορά από τους προαναφερθέντες απόφοιτους, ακολουθούν οι απόφοιτοι τμημάτων φιλολογίας 5,9% και οι πτυχιούχοι θεραπείας λόγου 3,1%. Στο τέλος βρίσκονται οι απόφοιτοι τμημάτων φυσικοθεραπείας, ψυχολογίας και ιατρικής με ποσοστά 2%, 0,8% και 0,4% αντίστοιχα (διάγραμμα 7).

Διάγραμμα 7



Σε επίπεδο μεταπτυχιακής εκπαίδευσης και σε σύνολο 209 απαντηθέντων ερωτηματολογίων μόνο 84 συμμετέχοντες κατέχουν μεταπτυχιακό τίτλο εκπαίδευσης επιπέδου master ή διδακτορικού διπλώματος (πίνακας 6). Το 11% του συνόλου των μεταπτυχιακών σπουδών παρατηρείται στην ειδική αγωγή και ακολουθεί το 6,2% με μεταπτυχιακό τίτλο στην κοινωνική ψυχιατρική-ιδιοψυχιατρική. Επίσης,

καταγράφονται 2 συμμετέχοντες που κατέχουν διδακτορικό δίπλωμα, ένα στην ειδική αγωγή και ένα στην ανίχνευση μαθησιακών δυσκολιών.

Πίνακας 6

Μεταπτυχιακοί τίτλοι	Συχνότητα	Ποσοστό
,00*	125	59,8
Αναλυτικά προγράμματα εκπαιδευτικής πολιτικής	1	,5
Κοινωνική ψυχιατρική-Παιδοψυχιατρική	13	6,2
Ψυχολογία υγείας και νοητικών λειτουργιών	1	,5
Διδακτική παιδαγωγική γραπτού λόγου σε παιδιά γυμνασίου	1	,5
Σχολική-εξελικτική ψυχολογία	8	3,8
Διοίκηση μονάδων υγείας	2	1,0
Κοινωνική κλινική ψυχολογία	4	1,9
Σπουδές στην εκπαίδευση	3	1,4
Κλινική ψυχολογία και σπουδές στην εκπαίδευση	5	2,4
Ειδική αγωγή	23	11,0
Γνωστική ψυχολογία	2	1,0
Συμβουλευτική	4	1,9
Ψυχολογία	1	,5
Δρ. Ανίχνευση μαθησιακών δυσκολιών	1	,5
Ψυχοπαιδαγωγική παιδιών με ειδικές ανάγκες	1	,5
Επαγγελματιών υγείας στην κοινωνική ψυχιατρική	1	,5
Προσχολική ανάπτυξη και εκπαίδευση	1	,5
Ψυχολογία υγείας	2	1,0
Ψυχοπαιδαγωγική συμβουλευτική και ειδική αγωγή	1	,5
Παιδαγωγική	1	,5
Εξελικτική ψυχαναλυτική ψυχολογία	1	,5
Ανθρώπινη επικοινωνία	1	,5
Ειδικές μαθησιακές δυσκολίες Δυσλεξία	1	,5
Ενταξιακή εκπαίδευση	1	,5
Ειδικής αγωγής	1	,5
Κοινωνική φροντίδα-Μαθησιακές δυσκολίες	1	,5
Κλινική ψυχοπαθολογία και Μάστερ ψυχανάλυσης και ψυχοπαθολογίας	1	,5
Ειδική αγωγή και ψυχολογία	1	,5
Σύνολο	209	100,0

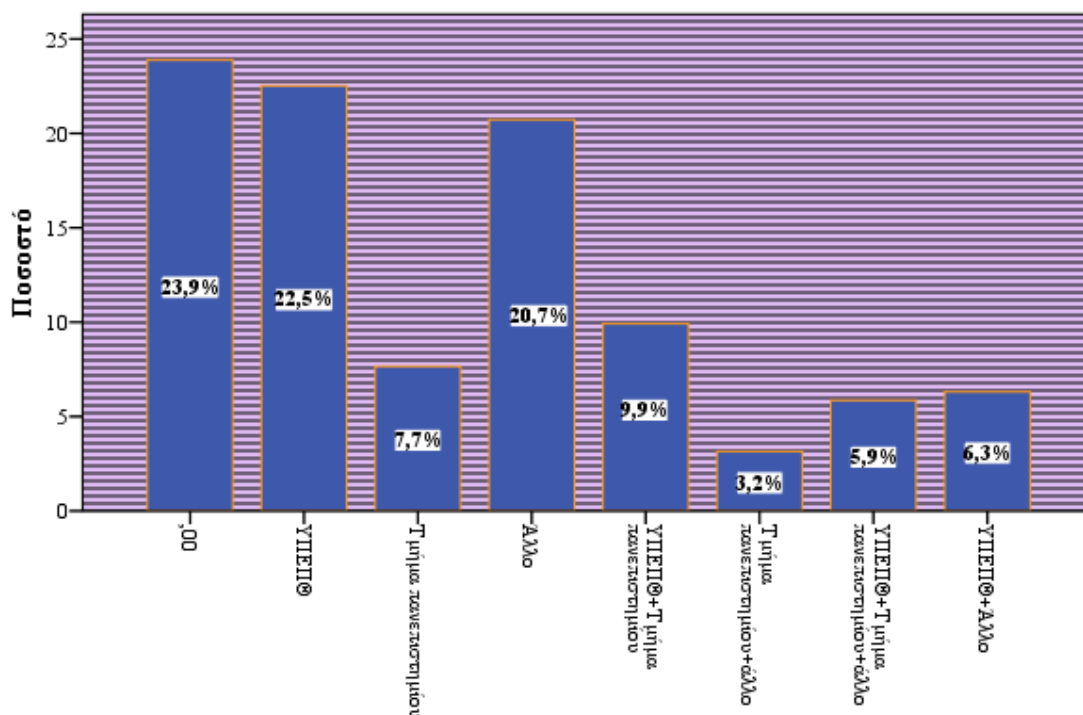
Με ,00* καταγράφεται η απάντηση ΟΧΙ στην ερώτηση απόκτησης μεταπτυχιακού τίτλου

Περίπου οι μισοί από τους συμμετέχοντες έχουν παρακολουθήσει κάποιο είδος επιμόρφωσης. Ο χρόνος επιμόρφωσης κυμαίνεται από 60 ώρες έως 2100 ώρες. Η πλειοψηφία των συμμετεχόντων επιμορφώθηκε για 720 ώρες (N=36) με βασικό φορέα επιμόρφωσης το ΥΠΕΠΘ (πίνακας 7 και διάγραμμα 8).

Πίνακας 7

Χρόνος επιμόρφωσης	Απόλυτη συχνότητα	Σχετική συχνότητα	Αθροιστική συχνότητα
,00	8	5,7	5,7
60,00	2	1,4	7,1
90,00	9	6,4	13,5
105,00	3	2,1	15,6
150,00	2	1,4	17,0
180,00	10	7,1	24,1
240,00	3	2,1	26,2
360,00	31	22,0	48,2
450,00	1	,7	48,9
540,00	3	2,1	51,1
630,00	1	,7	51,8
660,00	1	,7	52,5
720,00	36	25,5	78,0
780,00	1	,7	78,7
810,00	4	2,8	81,6
870,00	1	,7	82,3
900,00	4	2,8	85,1
1080,00	9	6,4	91,5
1260,00	2	1,4	92,9
1380,00	1	,7	93,6
1440,00	5	3,5	97,2
1530,00	1	,7	97,9
1800,00	2	1,4	99,3
2100,00	1	,7	100,0
Σύνολο	141	100,0	

Διάγραμμα 8



Η προϋπηρεσία, ιδιαίτερα στον κλάδο της ειδικής αγωγής, κρίνεται απαραίτητη για έναν τόσο ευαίσθητο κλάδο. Αυτό διαφαίνεται από το μεγάλο ποσοστό των συμμετεχόντων που απάντησαν στο παραπάνω ερώτημα (πίνακας 8).

Πίνακας 8

	N	Ποσοστό
Προϋπηρεσία ΥΠΕΠΘ	186	71,3%
Προϋπηρεσία εκτός ΥΠΕΠΘ	127	48,7%

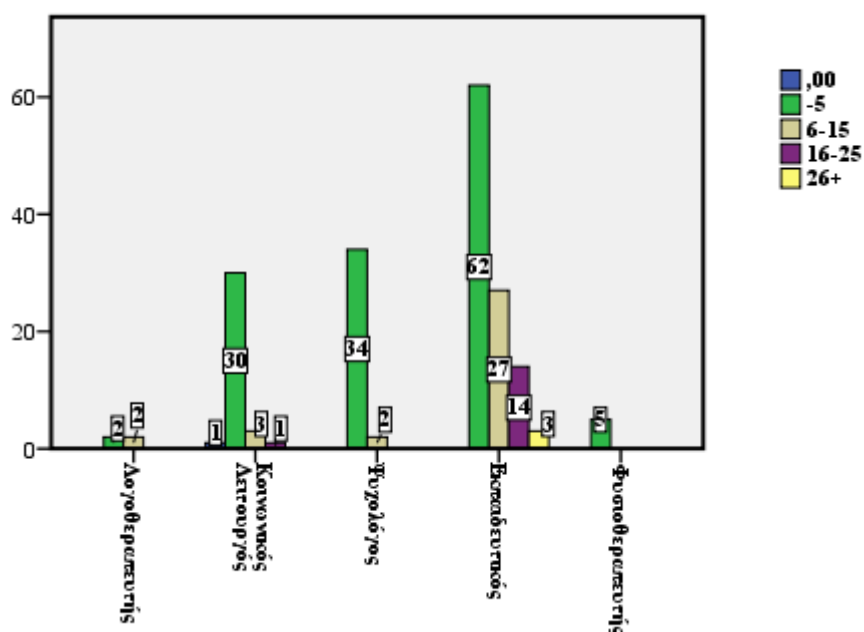
Πιο αναλυτικά, το μεγαλύτερο ποσοστό που κατέχει επαγγελματική εμπειρία στην ειδική αγωγή εκτός ΥΠΕΠΘ έχει προϋπηρεσία έως πέντε έτη και ανήκει στην ειδικότητα του ψυχολόγου με δεύτερη αυτή του κοινωνικού λειτουργού (πίνακας 9).

Πίνακας 9

Έτη	Ειδικότητα					Σύνολο
	Λογοθεραπευτής	Κοινωνικός Λειτουργός	Ψυχολόγος	Εκπαιδευτικός	Φυσικοθεραπευτής	
-5	3	25	43	13	2	86
	2,4%	19,8%	34,1%	10,3%	1,6%	68,3%
6-15	3	16	6	3	3	31
	2,4%	12,7%	4,8%	2,4%	2,4%	24,6%
16-25	1	5	1	2	0	9
	,8%	4,0%	,8%	1,6%	,0%	7,1%
Σύνολο	7	46	50	18	5	126
	5,6%	36,5%	39,7%	14,3%	4,0%	100,0%

Έως πέντε έτη οι συμμετέχοντες έχουν εκπαιδευτική προϋπηρεσία στην ειδική αγωγή του ΥΠΕΠΘ (διάγραμμα 9).

Διάγραμμα 9



Η έλλειψη ειδικοτήτων σε όλες τις περιφέρειες είναι εμφανής. Ιδιαίτερα στις Περιφέρειες Δωδεκανήσου και Κέρκυρας αναφέρονται ελλείψεις σε όλες τις ειδικότητες (πίνακας 10). Υπάρχουν ενδοατομικές διαφορές μεταξύ του προσωπικού. Σε σύνολο (N= 256) με 98,1% απαντήσεις, το 13,3% (N=34) απάντησε ότι δεν υπάρχουν ελλείψεις παρόλο που συνάδελφοι τους της ίδιας υπηρεσίας σημείωσαν το αντίθετο.

Πίνακας 10

Νομαρχιακή Διεύθυνση	Παιδοψυχίατρο	Εκπαιδευτικού	Φυσικοθεραπευτή	Λογοθεραπευτή	Εργοθεραπευτή	Ψυχολόγου	Κοινωνικού Λειτουργού	Γραμματέα/ κλητήρα
Αιτωλοακαρνανίας	Παιδοψυχίατρο			Λογοθεραπευτή				
Αργολίδας		Εκπαιδευτικού				Ψυχολόγου		
Αρκαδίας	Παιδοψυχίατρο					Ψυχολόγου	Κοινωνικού Λειτουργού	
Άρτας				Λογοθεραπευτή	Εργοθεραπευτή			
Αχαΐας			Φυσικοθεραπευτή	Λογοθεραπευτή	Εργοθεραπευτή	Ψυχολόγου	Κοινωνικού Λειτουργού	
Γρεβενών		Εκπαιδευτικού						
Δωδεκάνησου	Παιδοψυχίατρο	Εκπαιδευτικού	Φυσικοθεραπευτή	Λογοθεραπευτή	Εργοθεραπευτή	Ψυχολόγου	Κοινωνικού Λειτουργού	
Ευρυτανίας		Εκπαιδευτικού		Λογοθεραπευτή		Ψυχολόγου	Κοινωνικού Λειτουργού	
Ζακύνθου				Λογοθεραπευτή		Ψυχολόγου		
Ηλείας	Παιδοψυχίατρο	Εκπαιδευτικού		Λογοθεραπευτή		Ψυχολόγου		
Ημαθίας	Παιδοψυχίατρο	Εκπαιδευτικού	Φυσικοθεραπευτή	Λογοθεραπευτή	Εργοθεραπευτή			
Ηρακλείου	Παιδοψυχίατρο		Φυσικοθεραπευτή	Λογοθεραπευτή	Εργοθεραπευτή	Ψυχολόγου	Κοινωνικού Λειτουργού	Γραμματέα/ κλητήρα
Θεσπρωτίας	Παιδοψυχίατρο			Λογοθεραπευτή	Εργοθεραπευτή			
Θεσσαλονίκης	Παιδοψυχίατρο		Φυσικοθεραπευτή	Λογοθεραπευτή	Εργοθεραπευτή	Ψυχολόγου	Κοινωνικού Λειτουργού	
Ιωαννίνων	Παιδοψυχίατρο	Εκπαιδευτικού		Λογοθεραπευτή		Ψυχολόγου		
Καβάλας								
Καρδίτσας	Παιδοψυχίατρο		Φυσικοθεραπευτή	Λογοθεραπευτή		Ψυχολόγου	Κοινωνικού Λειτουργού	
Καστοριάς			Φυσικοθεραπευτή	Λογοθεραπευτή				

Κέρκυρας	Παιδοψυχίατρον	Εκπαιδευτικού	Φυσικοθεραπευτή	Λογοθεραπευτή	Εργοθεραπευτή	Ψυχολόγου	Κοινωνικού Λειτουργού	
Κεφαλληνίας								
Κιλκίς	Παιδοψυχίατρον		Φυσικοθεραπευτή	Λογοθεραπευτή	Εργοθεραπευτή	Ψυχολόγου		
Κοζάνης	Παιδοψυχίατρον							
Κορινθίας				Λογοθεραπευτή		Ψυχολόγου	Κοινωνικού Λειτουργού	
Κυκλάδων	Παιδοψυχίατρον	Εκπαιδευτικού	Φυσικοθεραπευτή	Λογοθεραπευτή		Ψυχολόγου	Κοινωνικού Λειτουργού	
Λακωνίας	Παιδοψυχίατρον		Φυσικοθεραπευτή	Λογοθεραπευτή				
Λάρισας	Παιδοψυχίατρον	Εκπαιδευτικού	Φυσικοθεραπευτή					
Λασιθίου						Ψυχολόγου	Κοινωνικού Λειτουργού	
Λέσβου	Παιδοψυχίατρον		Φυσικοθεραπευτή	Λογοθεραπευτή		Ψυχολόγου		
Λευκάδας		Εκπαιδευτικού						
Μεσσηνίας				Λογοθεραπευτή				
Ξάνθης	Παιδοψυχίατρον		Φυσικοθεραπευτή	Λογοθεραπευτή		Ψυχολόγου	Κοινωνικού Λειτουργού	
Πέλλας	Παιδοψυχίατρον		Φυσικοθεραπευτή	Λογοθεραπευτή	Εργοθεραπευτή	Ψυχολόγου		
Πρέβεζας		Εκπαιδευτικού					Κοινωνικού Λειτουργού	
Ρεθύμνου				Λογοθεραπευτή		Ψυχολόγου	Κοινωνικού Λειτουργού	
Ροδόπης	Παιδοψυχίατρον			Λογοθεραπευτή	Εργοθεραπευτή	Ψυχολόγου		
Σάμου	Παιδοψυχίατρον	Εκπαιδευτικού		Λογοθεραπευτή				
Σερρών	Παιδοψυχίατρον	Εκπαιδευτικού	Φυσικοθεραπευτή	Λογοθεραπευτή		Ψυχολόγου	Κοινωνικού Λειτουργού	
Τρικάλων	Παιδοψυχίατρον			Λογοθεραπευτή	Εργοθεραπευτή		Κοινωνικού Λειτουργού	
Χαλκιδικής					Εργοθεραπευτή			
Χανίων		Εκπαιδευτικού	Φυσικοθεραπευτή		Εργοθεραπευτή	Ψυχολόγου	Κοινωνικού Λειτουργού	
Χίου	Παιδοψυχίατρον		Φυσικοθεραπευτή	Λογοθεραπευτή	Εργοθεραπευτή	Ψυχολόγου		
Σύνολο	24	15	18	29	15	24	17	1

Ολοκληρώνοντας τη δημογραφική απεικόνιση, συμπεραίνουμε ότι : Το προσωπικό των ΚΕΔΔΥ απαρτίζεται κατα 3/4 από γυναίκες και μόνο το 1/4 είναι άνδρες.

Σχετικά με την ηλικία, η πλειοψηφία των συμμετεχόντων ανήκει στην ηλικιακή ομάδα 36-50 ετών με ποσοστό 56,2%, ενώ το προσωπικό που ανήκει στην ηλικιακή ομάδα έως 35 ετών καταλαμβάνει το 35,27%.

Αναφορικά με τη σχέση εργασίας, το προσωπικό που κατέχει οργανική θέση ανέρχεται σε ποσοστό 48,4%, ακολουθεί το προσωπικό που εργάζεται με απόσπαση σε ποσοστό 30,2% και τέλος οι αναπληρωτές με ποσοστό 20,2%.

Σχετικά με το επίπεδο μόρφωσης σε βασικό τίτλο σπουδών, παρατηρούμε ότι το 1/3 περίπου των συμμετεχόντων και σε ποσοστό 37,9% έχει αποκτήσει βασικές σπουδές πρώτου πτυχίου από παιδαγωγικές σχολές, το 25% από τμήματα κοινωνικής εργασίας και ακολουθούν οι κάτοχοι πτυχίου τμήματος ψυχολογίας με ποσοστό 24,6%.

Σε επίπεδο μεταπτυχιακής εκπαίδευσης και σε σύνολο 209 απαντηθέντων ερωτηματολογίων το 1/3 των συμμετεχόντων κατέχει μεταπτυχιακό τίτλο εκπαίδευσης επιπέδου master ή διδακτορικού διπλώματος. Επιπρόσθετα η πλειοψηφία των συμμετεχόντων έχει παρακολουθήσει επιμορφωτικό πρόγραμμα 720 ωρών με βασικό φορέα επιμόρφωσης το ΥΠΕΠΘ.

Οι ειδικότητες του ψυχολόγου με δεύτερη αυτή του κοινωνικού λειτουργού αντίστοιχα, καταλαμβάνουν το μεγαλύτερο ποσοστό με επαγγελματική εμπειρία στην ειδική αγωγή εκτός ΥΠΕΠΘ και προϋπηρεσία έως 5 έτη.

Τέλος παρατηρείται έλλειψη ειδικοτήτων σε όλες τις περιφέρειες.

Βιβλιογραφία

- Γναρδέλλης, Χ. (2006), Ανάλυση δεδομένων με το SPSS 14.0 for windows, Εκδόσεις Παπαζήση, Αθήνα
- Διαφέρμος Β. (2002), Επαναληπτικές στατιστικές μετρήσεις στις κοινωνικές επιστήμες, Αθήνα
- Νόμος 3699/2008, (ΦΕΚ Α 199/2.10.2008), Ειδική Αγωγή και Εκπαίδευση ατόμων με αναπηρία ή με ειδικές εκπαιδευτικές ανάγκες
- SPSS Inc. (2005), SPSS base 14.0 User's Guide. SPSS Inc, Chicago
- Υπουργική Απόφαση 1503, Γ6/4494/1.11.2001, (ΦΕΚ 1503 τΒ/8.11.2001), Κανονισμός Λειτουργίας των Κέντρων Διάγνωσης Αξιολόγησης και Υποστήριξης των Ατόμων με Ειδικές Ανάγκες και καθορισμός των καθηκόντων και υποχρεώσεων του προσωπικού αυτού